

Le guide CHIENS & CHATS

 Point Vert  Magasin Vert

La nature est notre métier

LA MAISON




ZOLUX

Cocoon

Une double sensation pour des heures de sommeil !

- 5 modèles disponibles : matelas, igloos, corbeilles, doudous et divans
- 2 matières agréables : microfibre & fourrure synthétique !
- 2 coloris : Gris orage et Terracotta
- Une gamme de couchage douillette aux finitions soignées
- Facile d'entretien et lavable en machine



WWW.ZOLUX.COM
 FACEBOOK.COM/ZOLUXSAS



Des pros à votre service

« Au fil de ces pages comme dans votre animalerie, nous sommes là pour vous guider. »

Votre animalerie est heureuse de vous offrir ce Guide Chiens & Chats conçu en collaboration avec des spécialistes de nos amis à quatre pattes. Au fil des pages, vous allez retrouver les conseils d'experts en nutrition, les recommandations de professionnels de l'éducation et les solutions de comportementalistes animaliers.

Cette passion des animaux et cette connaissance de leurs vrais besoins, retrouvez-les au quotidien dans le rayon animalerie de chacun de nos magasins. Nos conseillers vendeurs, formés aux exigences que requièrent les animaux, sauront vous indiquer l'aliment parfaitement adapté à votre animal, en fonction de son âge, sa race et son activité. À la recherche d'un produit pour l'éducation, le transport, le bien-être de votre petit compagnon ? Nous serons ravis de vous proposer là aussi, la meilleure solution.

Nous vous souhaitons une bonne lecture et longue vie à votre animal de compagnie !



Des pros à votre service...

Nos conseillers sont à votre écoute et toujours prêts à partager avec vous leur connaissance des animaux. Quelle que soit votre demande, notre expert « Animaux » se fera un plaisir de vous répondre dans les meilleurs délais.

Rendez-vous sur magasin-point-vert.fr

SOMMAIRE



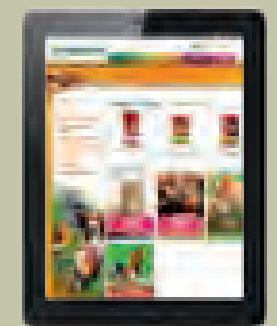
LE CHIEN

- Choisir son chien **6**
- Accueillir son chien **11**
- Nourrir son chien **21**
- Prendre soin de son chien **25**
- La boutique **32**



LE CHAT

- Accueillir son chat **38**
- Nourrir son chat **43**
- Prendre soin de son chat **49**
- La boutique **54**



*Magasins franchisés indépendants. Photos non contractuelles sauf erreur typographique. Les articles de ce catalogue ont été commandés dans des quantités que nous estimons suffisantes. Si toutefois un article venait à manquer, veuillez le commander à notre bureau réception. Ce produit ou un produit similaire vous sera fourni dans les meilleurs délais au même prix, sous réserve de livraison de nos fournisseurs.

RCS Nantes 333.565075.000 12. Crédit photos : Biosphoto, Corbisimages, Getty Images, Fotolia, Istock, Masterfile, Thinkstock. 5098

Pedigree
VITAL
 PROTECTION™



HYGIÈNE
 BUCCO-DENTAIRE



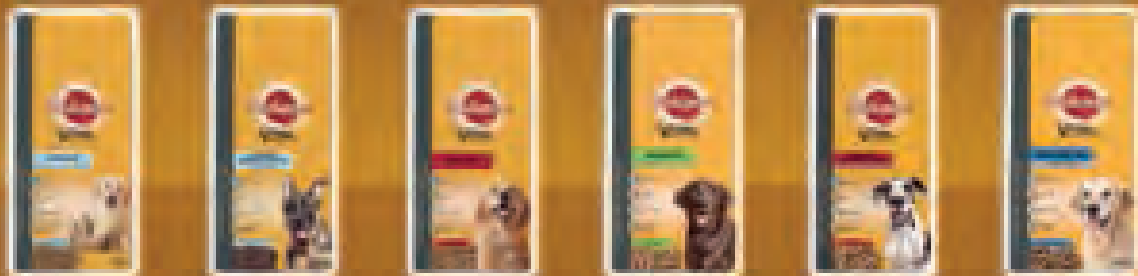
DIGESTION
 OPTIMALE



PEAU Saine
 PELAGE BRILLANT

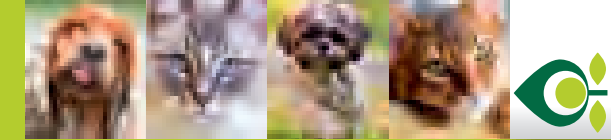


DÉFENSES
 NATURELLES
 FORTES



En vente exclusivement en magasins spécialisés,
 jardineries, animaleries, libre service agricole...

TOUS LES CHIENS MÉRITENT UNE NUTRITION PROFESSIONNELLE™



Le CHIEN

Ah... le délicieux bonheur
 de vivre avec un chien!

Au fil des années, vous prenez conscience de la place que ce compagnon à quatre pattes occupe dans votre vie. Plus qu'un animal de compagnie, il est devenu un membre de votre famille à part entière. Il vous accompagne partout, vous suit dans tous vos déplacements, ne semble bien qu'en votre présence. C'est cela un chien: un animal sociable profondément attaché à son maître, toujours partant pour l'aventure même si cela se passe au coin de la rue!

Pour que tout se passe bien, vous devez prendre soin de lui et l'éduquer correctement. Il est important de lui apprendre à bien se comporter dans chaque situation de la vie quotidienne. Un chien a besoin de repères pour se sentir à son aise et prendre sa place auprès de vous. C'est la garantie d'une vie harmonieuse et sans souci.

Le voir heureux, épanoui, en pleine forme, n'est-ce pas la plus belle récompense?

CHOISIR son chien

LES ORIGINES

Le chien est sans conteste le plus ancien et le plus fidèle compagnon de l'homme. Du canidé sauvage vivant en meute, il s'est progressivement imposé comme un auxiliaire de l'homme dans ses activités quotidiennes, principalement en milieu rural : chiens d'attaque, de défense, chiens courants utilisés en vénerie, gardiens des troupeaux et des biens... Parallèlement, dans les villes, certains milieux aisés ou aristocratiques ont préféré le chouchouter et lui accorder une place plus confortable. Ainsi, d'animal à vocation essentiellement utilitaire, il est par la suite devenu le plus fidèle compagnon et le meilleur ami de beaucoup d'entre nous.

Au fil des siècles, par un habile travail de croisements et de sélection, l'homme a modelé une multitude de races de chiens différentes en fonction de ses besoins. Avec la naissance, en 1185, de la Société pour l'Amélioration des Races Connues en France, ancêtre de la Société Centrale Canine actuelle, les races de chiens ont alors été classées selon leur utilisation : chiens de chasse, chiens de berger, chiens de bouvier, chiens de garde...

Progressivement, le changement des modes de vie des maîtres a transformé la vocation des races de chiens. De nouvelles races sont apparues, d'autres ont dû se reconvertir car leurs fonctions utilitaires ont régressé. Sociable et ayant maintes fois prouvé sa capacité d'adaptation à de nouvelles situations, le chien excelle encore aujourd'hui dans de nombreuses activités au service de l'homme. Du sauvetage en mer à la recherche en décombres, il demeure dans bien des situations un allié indispensable. Tandis que certaines races se sont reconverties dans des disciplines tournées plus vers le ludique et le sportif que l'utilitaire : ring (exercices d'obéissance, de saut et de défense. Cette discipline requiert une grande rigueur de la part du conducteur et demande d'être exercée par des chiens bien équilibrés et très obéissants), obéissance, pistage, agility (activité canine ludique demandant une grande complicité entre le maître et son chien. Ce dernier doit franchir un certain nombre d'obstacles placés sur un parcours par un juge en se fiant aux indications de son maître). Aujourd'hui, le risque est de négliger les besoins fondamentaux des différentes races de chiens liés à leurs origines. Un maître responsable se devra de ne jamais perdre de vue la nature profonde de son chien. Il aura à cœur de lui faire mener une vie de chien et non celle d'une peluche juste bonne à cajoler.



AVOIR UN CHIEN

Pourquoi un chien ?

Loyal et affectueux, le chien est un compagnon attachant. Sa présence apporte beaucoup de joie et de réconfort. Que vous soyez sportif ou plus casanier, le chien s'adapte à toutes vos activités et vous suit partout avec entrain. Toutefois, il requiert beaucoup d'attention et de soins. La plupart des chiens ont besoin de beaucoup d'espace pour courir et faire de l'exercice. Si vous habitez en ville, il aura besoin d'être sorti régulièrement et d'être stimulé en s'amusant avec lui. C'est pourquoi avant de franchir le pas, assurez-vous d'être prêt à lui faire la place qu'il mérite.

Quel chien choisir ?

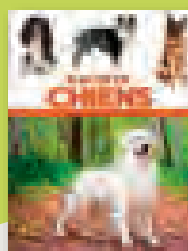
Décider d'accueillir un animal ne doit jamais être un acte anodin. Il faut se garder des chiots au minois craquant dont la seule vue déclenche des comportements peu réfléchis et des achats coup de cœur. Avant de se lancer dans l'aventure et d'initier une longue relation avec un chien, il est donc indispensable de bien identifier les caractéristiques de la race que l'on convoite. Vous devrez vous demander si son caractère et ses besoins correspondent à votre mode de vie, à votre caractère, à votre disponibilité. Indépendamment de la taille, un berger allemand n'est pas un jack russel terrier, un bouvier bernois ne se comporte pas comme un cavalier King Charles ! Renseignez-vous, demandez conseil, pesez le pour et le contre et enfin, seulement, prenez votre décision. La réflexion demeure l'indispensable clef pour réussir à rendre votre chien heureux dans une famille épanouie.

Entre nous



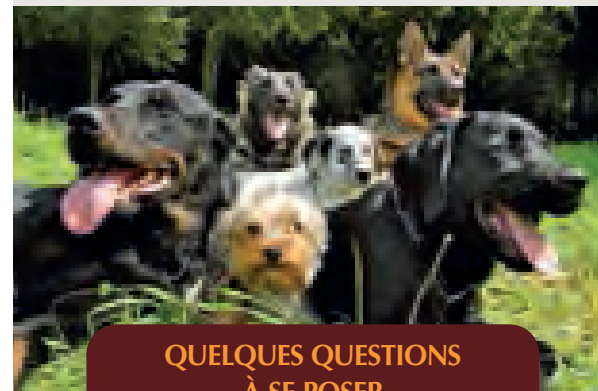
« Il est important de bien choisir la race avec laquelle vous souhaitez vivre car les caractères et les exigences du chien diffèrent. Pour vous aider, vous trouverez en magasin livres et encyclopédies vous permettant de faire le bon choix. »

Encyclopédie « Races de chiens »
Présentation illustrée des 337 races reconnues par la Fédération Canine Internationale (FCI).
360 pages.
Éditions Artémis.



Quelle race choisir ?

Parmi les 400 races de chiens qui existent dans le monde, environ 330 sont élevées en France. La classification actuelle (en dix groupes), répartit les races de chiens selon leur fonction, leur métier. Il n'est pourtant pas facile de s'y retrouver parmi tous ces chiens aux tailles, aux formes et aux tempéraments les plus variés. Une chose est sûre : quels que soient son apparence, sa taille ou son poids, qu'il soit caniche, teckel ou dogue allemand, le chien demeure un merveilleux compagnon de l'homme. Et puis, n'oubliez pas tous les chiens déjà adultes qui vous attendent dans les refuges.



QUELQUES QUESTIONS À SE POSER AVANT DE PRENDRE UN CHIEN

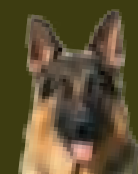
Sommes-nous prêts (les membres de ma famille et moi) à :

- Sortir notre chien plusieurs fois par jour, par tous les temps ?
- Lui consacrer du temps au lieu de le laisser seul de longues heures dans la journée ?
- Faire de notre chien un animal bien éduqué et parfaitement sociable ?
- Nous en occuper durant les vacances ou lui trouver un mode de garde qui lui convient ?
- L'emmener faire de longues balades pour qu'il se dépense physiquement ?
- Le brosser régulièrement ?
- Lui assurer une retraite heureuse lorsqu'il sera devenu vieux et moins joueur ?

LE TOP 10 DES CHIENS DE RACE

Les chiens de race sont inscrits au Livre des Origines Français (LOF) que gère la Société Centrale Canine (SCC). Voici pour 2016 le palmarès des dix premières races.

1^{er} Le Berger allemand



L'un des plus courageux, il est toujours prêt à défendre sa famille et sa maison. Il sait aussi se montrer patient et joueur avec vos enfants. Par son adaptabilité, ce chien facile à dresser et docile peut pratiquer les disciplines les plus diverses (guide d'aveugle, sauvetage).

2^e Le Berger belge malinois



Très obéissant, il est facile à dresser et fait un bon chien de garde et de défense. Son énergie et sa rapidité font de lui un excellent chien d'agility. En famille, il est d'un tempérament joyeux et joueur même avec les enfants mais, attention tout de même, à son caractère nerveux qui le rend très actif.

3^e Le Golden retriever



Par sa sensibilité et son écoute, ce chien très sensible saura donner de l'amour à toute la famille. C'est un chien démonstratif, qui aime le contact avec son maître et demande en permanence caresses et attentions. Grand sportif, il a besoin de promenades pour se dépenser.

4^e Le Staffordshire Terrier Américain



C'est un animal extrêmement intelligent et d'un rare courage. La sélection entreprise sur son caractère a limité son agressivité et a permis d'obtenir un chien très doux. Il faut cependant l'éduquer très jeune afin de le socialiser rapidement.

5^e Le Berger australien



Le berger australien est un chien de travail intelligent, doté d'un instinct prononcé pour la conduite et la garde du troupeau. Grâce à son tempérament stable, il est naturellement bon et rarement bagarreur.

6^e Le Staffordshire Bull Terrier



Aussi surnommé « Staffy », ce chien à poil lisse possède une grande force pour sa taille. Musclé, actif et agile, cette race est très courageuse et saura défendre son territoire coûte que coûte. Intelligent et affectueux avec les enfants, vous pourrez lui accorder toute votre confiance.

7^e Le Labrador retriever



Sociable et intelligent, cet animal est très dévoué envers ses maîtres. D'un caractère joyeux, il est l'un des chiens les plus joueurs... Idéal pour les grands enfants ! Mais attention aux plus petits qui pourraient être victimes de sa puissance et de son poids dont il n'a même pas conscience.

8^e Le Cavalier King Charles



Joyeux, exubérant et heureux de vivre, ce gentil compagnon est très attaché à son maître. Il sait s'adapter à votre mode de vie et sera toujours partant pour un jeu de balle tout en sachant se calmer lorsque la partie est finie.

9^e Le Chihuahua



La petite taille du Chihuahua ne l'empêche pas d'avoir du caractère et son éducation ne devra pas être négligée, sans quoi il pourrait devenir capricieux et difficile à gérer. Vif, intelligent et vigilant, il jouera le rôle de chien de garde dont il se sent investi, en aboyant à l'arrivée d'un intrus dans votre maison. Affectueux, le Chihuahua est une race de chien idéale pour les enfants.

10^e Le Bouledogue français



Ce chien est exclusivement un chien de compagnie. Malgré son aspect de « molosse féroce », il a un caractère très joyeux et est toujours prêt à jouer. Il aime les enfants et devient, pour eux, un compagnon de jeux infatigable.





Faites-lui passer les tests de Campbell

Ces tests sont une indication sur le potentiel du chiot. Ils vous permettent de connaître facilement et rapidement le comportement dominant/dominé de l'animal que vous souhaitez adopter...

Toutefois, ils n'ont qu'une valeur indicative sur le caractère du chiot. Les résultats doivent être confirmés par une bonne éducation. Ces tests doivent être réalisés avec douceur et fermeté, sans encouragement ni félicitations verbales vers l'âge de sept semaines. Il est préférable que ce soit une personne inconnue de l'animal qui les réalise.



1 - TEST D'ATTRACTION SOCIALE

Après avoir posé doucement le chiot à terre, éloignez-vous de quelques mètres dans le sens opposé, frappez doucement dans vos mains et observez le comportement de l'animal :

- A - Il vient immédiatement vers vous, queue haute, vous saute dessus et vous mordille les mains.**
- B - Il vient immédiatement, queue haute, gratte vos mains avec ses pattes.**
- C - Il vient immédiatement en remuant la queue.**
- D - Il vient, hésitant, queue basse.**
- E - Il ne vient pas.**



2 - TEST D'APTITUDE À SUIVRE SON MAÎTRE

Levez-vous et déplacez-vous lentement dans le champ visuel du chiot :



- A - Il vous suit immédiatement, queue haute, en vous mordillant les pieds.**
- B - Il vous suit, queue haute mais sans mordiller.**
- C - Il vous suit immédiatement, queue basse.**
- D - Il vous suit en hésitant, queue basse.**
- E - Il ne vous suit pas ou s'éloigne.**

3 - TEST DE LA CONTRAINTE

Après avoir doucement mis le chiot sur le dos, maintenez-le 30 secondes en appliquant une main sur sa poitrine :



- A - Il se débat avec vigueur et mordille.**
- B - Il se débat jusqu'à se libérer, sans mordiller.**
- C - Il se débat puis se calme.**
- D - Il ne se débat pas et lèche vos mains.**

4 - TEST D'ACCEPTATION DE LA DOMINATION

Placez le chiot en position du sphinx puis caressez-le, en exerçant une pression sur sa tête, le long du cou et sur son dos :



- A - Il se débat en griffant, se retourne, grogne et mordille.**
- B - Il se débat et se retourne pour griffer.**
- C - Il se débat, se calme et lèche vos mains.**
- D - Il se retourne sur le dos et vous lèche les mains.**
- E - Il s'éloigne.**

COMMENT LE CHOISIR ?

Comment prendre votre décision ?

Avant d'acheter ou d'adopter un chien, vous devez faire un bilan honnête du mode de vie que vous allez lui offrir. Il n'y a qu'en vous mettant, ne serait-ce qu'un instant, à la place du chien, que vous pourrez raisonnablement décider que votre mode de vie est compatible avec son bien-être. Telle race de chien aura besoin non seulement de sortir plusieurs fois par jour pour faire ses besoins, mais devra aussi régulièrement se défouler lors de grandes balades; telle autre aura tendance à aboyer ou à se montrer dominante envers ses congénères. Il faudra alors canaliser le chien et lui donner une éducation ferme. Tel autre représentant de la gent canine ne supportera pas de rester seul ou aura besoin d'un petit jardin sous peine de tout détruire dans la maison. D'une manière générale, le chien déteste qu'on le laisse seul trop souvent. La clé de son équilibre: vous suivre partout au cours de tous vos déplacements. Si vous n'avez pas de préférence entre les chiens à poil court ou ceux à poil long, sachez que les pelages plus épais demandent plus d'entretien, ont une mue plus importante et plus visible. Selon le poil, la fréquence de brossage varie.

Un coton de Tuléar demande un entretien quotidien méticuleux, alors qu'un labrador se contente d'un brossage hebdomadaire peu contraignant. Enfin, certaines races, comme la plupart des terriers, nécessitent une visite régulière chez un toiletteur professionnel. Et, si vous hésitez entre un mâle ou une femelle, sachez que les femelles sont de plus petit gabarit que les mâles, généralement plus calmes et plus dociles. Les chaleurs ont lieu deux fois par an.

Où acheter le chiot ?

Pour un chiot de race, il est conseillé de l'acheter dans un élevage (de type familial de préférence). Il est également possible de l'acheter chez un particulier qui a fait faire une portée à sa femelle. Ne vous contentez pas de visiter un seul élevage. Appelez-en plusieurs et rendez-vous sur place. Dans tous les cas, il est indispensable de s'informer sur les conditions dans lesquelles le chiot a passé les premières semaines de sa vie. Les conditions sanitaires doivent bien sûr être idéales, mais le milieu de vie doit également être stimulant pour les chiots. Ces derniers doivent rester au minimum huit semaines complètes avec leur mère pour que la phase d'apprentissage se déroule au mieux.

Si ces critères ne sont pas remplis, il existe un risque non négligeable que le jeune animal soit difficile à socialiser et à éduquer correctement. Les tests de Campbell (voir ci-contre) vous permettront de vous faire une petite idée. Si vous pouvez voir toute la portée, ne vous laissez pas attendrir par le côté pataud du plus timide, caché derrière ses frères et sœurs. Préférez-lui le plus téméraire, qui vient à votre rencontre spontanément en remuant la queue, en ayant l'air de n'avoir peur de rien...

Quels documents exiger lors de la vente ?

Un chiot ne peut pas être vendu ou cédé avant l'âge de huit semaines. Par ailleurs, lors de l'achat, un certain nombre de documents devront obligatoirement être remis à l'acquéreur: l'attestation de vente, la carte d'identification (puce électronique), le certificat de naissance (inscription provisoire au LOF, Livre des Origines Français, géré par la Société Centrale Canine), un document d'information sur la race, le carnet de vaccination et, s'il s'agit d'un animal vendu par un particulier, un certificat de bonne santé délivré par un vétérinaire.

5 - TEST DE LA POSITION SOULEVÉE

Soulevez le chiot de vos deux mains placées sous sa poitrine et maintenez-le ainsi 30 secondes :



- A - Il se débat violemment, grogne et mord.**
- B - Il se débat violemment.**
- C - Il se débat, se calme et lèche vos mains.**
- D - Il ne se débat pas et lèche vos mains.**

Résultats

Majorité de réponses A : dominant agressif. À déconseiller comme chien de compagnie surtout dans une famille avec bébé ou personnes âgées. Il pourra faire un bon chien de travail ou de garde s'il est bien dressé.

Majorité de réponses B : volontaire, aime la compétition. Chien de travail qui demande une éducation ferme.

Majorité de réponses C : équilibré et adaptable.

Majorité de réponses D : soumis. Beaucoup de travail pour qu'il prenne confiance en lui.

Majorité de réponses E : inhibé. Chien mal socialisé, imprévisible.



FIPROMEDIC

PROTECTION RAPPROCHEE

CONTRE PUCES & TIQUES

PIPETTE

- Pas de projection à l'ouverture
- Contrôle du débit
- Application précise de la dose



SOLUTION PRO POUR ÉLIMINER PUCES & TIQUES SUR VOTRE ANIMAL

Produits disponibles en animaleries, jardinerie, magasins de bricolage, libre-services agricoles, toiletteurs - Pour tout renseignement : contact@francodex.com

FIPROMEDIC® EFFICACITÉ - SÉCURITÉ - LONGUE DURÉE

FIPROMEDIC Solution pour spot on : LISTE DU (DES) SUBSTANCE(S) ACTIVE(S) ET AUTRE(S) INGRÉDIENT(S) : pour 1 ml de solution, Fipronil 100 mg - Buthylhydroxyanisole (E320) 0,20mg - Buthylhydroxytoluène (E321) 0,10 mg - Excipient q.s.p. 1ml - **INDICATIONS** : Chez les chats : Traitement des infestations par les puces (*Ctenocephalides spp.*) et les tiques (*Dermacentor reticulatus*). L'efficacité insecticide du produit persiste jusqu'à 5 semaines contre les puces (*Ctenocephalides felis*) et jusqu'à 2 semaines contre les tiques (*Rhipicephalus sanguineus*, *Ixodes ricinus*, *Dermacentor reticulatus*) - Chez les chiens : Traitement des infestations par les puces (*Ctenocephalides spp.*) et les tiques (*Dermacentor reticulatus*). L'efficacité insecticide contre les nouvelles infestations par des puces adultes persiste jusqu'à 8 semaines. L'efficacité acaricide persiste jusqu'à 4 semaines contre les tiques (*Rhipicephalus sanguineus*, *Ixodes ricinus*, *Dermacentor reticulatus*). Chez les chiens et les chats : Si des tiques appartenant à certaines espèces (*Rhipicephalus sanguineus* et *Ixodes ricinus*) sont présentes au moment de l'application du produit, elles peuvent ne pas toutes être tuées dans les premières 48 h, mais peuvent l'être au cours de la première semaine. Le produit peut être intégré dans un programme thérapeutique de traitement de la Dermatite par Hypersensibilité aux Piqûres de Puces (DHPP) si celle-ci a été préalablement diagnostiquée par le vétérinaire - **POSOLOGIE** : Chat : 1 pipette de FIPROMEDIC 50mg Solution pour Spot On pour Chats. Chien de 2 à 10kg : 1 pipette de FIPROMEDIC 67mg Solution pour Spot on pour petits chiens. Chien de 10 à 20kg : 1 pipette de FIPROMEDIC 134 mg Solution pour Spot on pour chiens moyens. Chien de 20 à 40kg : 1 pipette de FIPROMEDIC 268 mg Solution pour Spot on pour grands chiens. Chien de 40 à 60kg : 1 pipette de FIPROMEDIC 402 mg Solution pour Spot on pour très grands chiens Chien pesant plus de 60 kg : 2 pipettes FIPROMEDIC 268 mg Solution pour Spot on pour grands chiens. - **VOIE D'ADMINISTRATION** : Usage externe uniquement. Appliquer directement sur la peau 1 pipette par animal - **CONSEILS POUR UNE ADMINISTRATION CORRECTE** : Veiller à appliquer le produit sur une zone que l'animal ne puisse pas lécher et s'assurer que les animaux ne se lèchent pas entre eux après le traitement. Ne pas appliquer une quantité excessive de produit sur un même point pour éviter que les poils ne deviennent collants autour du site de traitement. Néanmoins, si cela se produit, l'aspect collant disparaîtra dans les 24 heures après l'application. Chez le chat : des dépôts blancs peuvent apparaître au niveau du site d'application jusqu'à 48 heures après l'application - **CONTRE-INDICATIONS** : En l'absence de données disponibles, le produit ne doit pas être utilisé sur des chats de moins de 2 mois et/ou pesant moins de 1 kg. Ne pas utiliser chez le chiot âgé de moins de 2 mois et/ou pesant moins de 2 kg. Ne pas utiliser chez les animaux malades (maladies systémiques, fièvre...) ou convalescents. Ne pas utiliser chez les lapins car des effets indésirables parfois létaux peuvent se produire. Ne pas utiliser en cas d'hypersensibilité au principe actif, ou à l'un des excipients. **FIPROMEDIC Spot-on Chien** : Ce produit est spécifiquement développé pour le chien. Ne pas utiliser chez le chat, pour éviter tout surdosage - **EFFETS INDESIRABLES** : Si l'animal se lèche, un bref épisode d'hypersalivation peut être observé, principalement lié à la nature du solvant. Parmi les effets indésirables suspectés, des réactions cutanées transitoires au niveau du site d'application (décoloration de la peau, squamosis, alopecie locale, prurit, érythème) et des cas de prurit général ou d'alopecie ont été rapportés après l'utilisation. Ces effets sont extrêmement rares. Des cas d'hypersalivation, des symptômes neurologiques réversibles (hyperesthésie, dépression, symptômes nerveux) ou des vomissements ont été exceptionnellement observés après l'utilisation. Si vous constatez des effets indésirables graves ou d'autres effets ne figurant pas sur cette notice, veuillez en informer votre vétérinaire - **MISE(S) EN GARDE PARTICULIÈRE(S)** : Précautions particulières d'emploi chez les animaux : Eviter tout contact avec les yeux de l'animal. En cas de contact accidentel avec les yeux, laver immédiatement et abondamment les yeux avec de l'eau. Ne pas appliquer le produit sur des blessures ou sur une peau abîmée. Chez les chiens : Les animaux doivent être pesés avec précision avant le traitement. Veiller à appliquer le produit sur une zone que l'animal ne puisse pas lécher et s'assurer que les animaux ne se lèchent pas entre eux après le traitement. Précautions particulières à prendre par la personne qui administre le médicament vétérinaire aux animaux : Ce produit peut causer une irritation des muqueuses et des yeux. C'est pourquoi tout contact du produit avec la bouche ou les yeux doit être évité. En cas de contact accidentel avec les yeux, laver immédiatement et abondamment les yeux avec de l'eau. Si l'irritation oculaire persiste, demandez immédiatement conseil à un médecin et montrez-lui la notice ou l'étiquetage. **Utilisation en cas de gravidité ou de lactation** : Les études de laboratoire sur le fipronil n'ont pas mis en évidence d'effets tératogènes ou embryotoxiques. Aucune étude n'a été réalisée avec ce produit sur des femelles gestantes et allaitantes. L'utilisation du produit en cas de gravidité ou de lactation ne doit se faire qu'après évaluation du rapport bénéfice/risque établi par le vétérinaire - **A USAGE VÉTÉRINAIRE - NE PAS FAIRE AVALER - PRESENTATION** : FIPROMEDIC 50mg Solution pour spot on pour chats (Boîte de 2 pipettes de 0,5ml et boîte de 4 pipettes de 0,5ml) - AMM N° FR/V/1525484 5/2009 - FIPROMEDIC 67 mg Solution pour spot-on pour petits chiens (Boîte de 2 pipettes de 0,67ml et boîte de 4 pipettes de 0,67ml) - AMM N° FR/V/2102135 4/2009 - FIPROMEDIC 134 mg Solution pour spot-on pour chiens moyens (Boîte de 2 pipettes de 1,34ml et boîte de 4 pipettes de 1,34ml) - AMM N° FR/V/6609714 5/2009 - FIPROMEDIC 268 mg Solution pour spot-on pour grands chiens (Boîte de 2 pipettes de 2,68ml et boîte de 4 pipettes de 2,68ml) - AMM N° FR/V/2146323 1/2009 - FIPROMEDIC 402 mg Solution pour spot-on pour très grands chiens (Boîte de 2 pipettes de 4,02ml) - AMM N° FR/V/2054056 0/2009 - **Titulaire de l'autorisation de mise sur le marché et fabricant** : ALFAMED - 13ème rue - LID - 06510 Carros - **Exploitant** : FRANCODEX Santé Animale - 10, rue de l'Ormeau de Pied - 17100 Saintes. Service consommateur : 04 92 08 71 83 - contact@francodex.com - www.fipromedic.fr

FIPROMEDIC 2,5 mg/ml Solution pour pulvérisation cutanée pour chats et chiens - LISTE DU (DES) SUBSTANCE(S) ACTIVE(S) ET AUTRE(S) INGRÉDIENT(S) : Fipronil 2,5 mg - Excipient QSP 1 ml - **INDICATIONS** : Chez les chats et les chiens : Traitement des infestations par les puces (*Ctenocephalides spp.*). Traitement des infestations par les tiques (*Ixodes ricinus*, *Rhipicephalus sanguineus*). Traitement des infestations par les poux broyeurs chez le chien (*Trichodectes canis*) et le chat (*Felicola subrostratus*). Le produit peut être intégré dans un programme thérapeutique de traitement de la Dermatite par Hypersensibilité aux Piqûres de Puces (DHPP). L'efficacité insecticide contre les nouvelles infestations par des puces adultes persiste jusqu'à 6 semaines chez le chat et jusqu'à 3 mois chez le chien, selon le contexte environnemental. La durée de l'efficacité acaricide du produit est de 4 semaines contre les tiques, selon la pression environnementale d'infestation - **POSOLOGIE** : Afin d'humidifier le pelage jusqu'à la peau, appliquer 3 à 6 ml par kg de poids corporel (soit 7,5 à 15 mg de fipronil par kg de poids corporel), selon la longueur des poils - **VOIE D'ADMINISTRATION** : Pistolet pulvérisateur manuel à usage externe uniquement. Le pistolet vaporise 0,5 ml (présentation de 100 ml) ou 1,5 ml (présentation de 250 ml) ou 3 ml (présentation de 500 ml) par pulvérisation - **CONTRE-INDICATIONS** : Ne pas utiliser chez les animaux malades (maladies systémiques, fièvre...) ou convalescents. Ne pas utiliser chez les lapins car des effets indésirables parfois létaux peuvent se produire. Ne pas utiliser en cas d'hypersensibilité au principe actif, ou à l'un des excipients - **EFFETS INDESIRABLES** : Si l'animal se lèche, un bref épisode d'hypersalivation pourra être observé, principalement lié à la nature du solvant. Parmi les effets indésirables suspectés extrêmement rares, des cas de réaction cutanée transitoire tels qu'érythème, prurit ou alopecie ont été rapportés après l'utilisation. Exceptionnellement, des cas d'hypersalivation, des symptômes neurologiques réversibles (hyperesthésie, dépression, symptômes nerveux), des vomissements ou des signes respiratoires ont été observés après l'utilisation. Si vous constatez des effets indésirables graves ou d'autres effets ne figurant pas sur cette notice, veuillez en informer votre vétérinaire - **MISE(S) EN GARDE PARTICULIÈRE(S)** : Précautions particulières d'emploi chez les animaux : Bien veiller à ce que les animaux ne se lèchent pas entre eux après le traitement. Il est possible que des tiques isolées s'accrochent. Pour cette raison, dans des conditions défavorables, la transmission de maladies infectieuses ne peut pas être totalement écartée. Le produit n'est pas approprié pour un traitement direct de l'environnement. Tenir les animaux éloignés du feu ou de toutes sources de chaleur, et des surfaces pouvant être détériorées par la pulvérisation d'alcool, au moins pendant les 30 minutes qui suivent la pulvérisation et jusqu'à ce que le pelage soit entièrement sec. **Précautions particulières à prendre par la personne qui administre le médicament vétérinaire aux animaux** : Ce produit peut causer une irritation des muqueuses et des yeux. C'est pourquoi tout contact du produit avec la bouche ou les yeux doit être évité. Les animaux ou les utilisateurs présentant une hypersensibilité connue aux insecticides ou à l'alcool doivent éviter tout contact avec le produit. Eviter de toucher le contenu avec les doigts. Si cela se produit, se laver les mains avec du savon et de l'eau. En cas d'exposition oculaire accidentelle, rincer soigneusement les yeux avec à l'eau claire. **Utilisation en cas de gravidité ou de lactation** : Les études en laboratoire n'ont pas révélé d'effets tératogènes du fipronil chez le rat et le lapin. Le fipronil est très bien toléré chez les chiots après traitement de femelles allaitantes. Aucune donnée d'études spécifiques portant sur l'utilisation du produit au cours de la gravidité des chiennes, des chattes ou la période d'allaitement des chattes n'est disponible. L'innocuité du médicament vétérinaire n'a pas été établie, par conséquent, l'utilisation ne doit se faire qu'après évaluation du rapport bénéfice/risque établi par le vétérinaire - **PRESENTATIONS** : FIPROMEDIC 2,5 mg/ml Solution pour pulvérisation cutanée pour chats et chiens - 100 ml - 250 ml - 500 ml - AMM N° FR/V/4117032 0/2009 - **Titulaire de l'autorisation de mise sur le marché et fabricant** : ALFAMED - 13ème rue - LID - 06510 Carros - **Exploitant** : FRANCODEX Santé Animale - 10, rue de l'Ormeau de Pied - 17100 Saintes. Service consommateur : 04 92 08 71 83 - contact@francodex.com - www.fipromedic.fr

www.fipromedic.fr

FRANCODEX
SANTÉ ANIMALE



ACCUEILLIR son chien

PRÉPARER SON ARRIVÉE

Le grand jour approche : votre nouveau compagnon va bientôt faire connaissance avec sa nouvelle demeure et sa famille d'adoption. L'idéal est de disposer au moins d'un week-end, ou mieux de vacances, pour l'accueillir dans les meilleures conditions. Ainsi, vous resterez auprès de lui les premiers jours le temps qu'il se familiarise avec son nouvel environnement.

S'il s'agit d'un chiot et pour qu'il se sente en confiance, portez-le avec une infinie douceur.

Soulevez-le en passant une main sous son thorax et une autre sous sa gorge pour que sa tête soit bien maintenue. Plaquez-le contre vous, votre chaleur sera réconfortante.

Si vous devez parcourir un long trajet en voiture pour regagner votre maison, placez votre chien dans une caisse de transport ou dans le coffre avec une grille ou un filet pare-chien. N'oubliez pas que c'est la première fois, peut-être, qu'il voyage en voiture. Conduisez calmement, sans coups brusques.

Une fois arrivé, faites en sorte qu'il soit au calme et évitez que tout le monde lui tombe dessus en poussant des cris de joie et ne le manipule dans

tous les sens ! Il va être un peu perdu et inspectera certainement ces nouveaux lieux qui l'intriguent, tout comme ces bruits et ces odeurs nouvelles.

Au début, il est préférable de le confiner dans une pièce pour recréer l'endroit où il vivait précédemment. Il pourra ainsi commencer à recréer ses propres repères, à se sentir petit à petit à son aise et moins déboussolé. Présentez-lui au fur et à mesure les différentes pièces de la maison en demeurant à ses côtés. Si vous avez de jeunes enfants, veillez à ce qu'ils ne fassent pas trop de bruit pour ne pas apeurer le nouveau venu.

LUI AMÉNAGER SON ESPACE

Avant l'arrivée du chien chez vous, préparez-lui un endroit calme et facile d'accès, ni trop froid, ni trop proche d'une source de chaleur, à l'abri des courants d'air. Désignez-lui clairement le lieu qui deviendra son domaine, son lieu de repos, son refuge dans lequel il pourra s'installer de jour comme de nuit. Le sommeil est indispensable à son bon équilibre. Aménagez cet espace de manière confortable en plaçant une couverture ou un coussin. Votre chien aimera trouver un lieu protecteur pour se coucher, se rouler en boule. Pas question de le laisser dormir sur votre couette, même s'il est de petite taille! Usez de vos prérogatives de maître. En lui aménageant un coin bien à lui, fixe et confortable, vous lui indiquez où se situe sa place. Choisissez un panier ou un coussin de bonne qualité, confortable et

d'un entretien facile. Lorsque vous ferez votre choix, pensez à la taille que votre chien atteindra à l'âge adulte. N'hésitez pas à prendre un grand modèle. Faites votre choix également en fonction de sa corpulence.

Selon la taille de votre chien, préférez par exemple une corbeille avec dôme ou igloo pour les chiens de petite taille, une corbeille en plastique pour les chiens de taille moyenne ou les grands chiens. Les paniers ouverts sur le devant facilitent les entrées et les sorties. La corbeille toute ronde convient aux petits chiens. Vous pouvez l'agrémenter d'un coussin moelleux pour offrir un coin plus chaleureux. Les accessoires en mousse et tissu ont l'avantage d'être d'un entretien facile. Parfois déhoussables, ils sont lavables en machine.



Gamelle Inox Happy

Écuelle en inox pour eau ou nourriture, avec bandes antidérapantes permettant au chien de ne pas la pousser et de garder votre intérieur propre. Plusieurs tailles disponibles.

LE COMPRENDRE

Passer le cap de la première nuit

Même s'il ne faut pas généraliser, il est fort probable que la première nuit de votre chien ne soit pas de tout repos... pour vous! Restez avec lui un petit moment pour qu'il ne se sente pas trop seul. Mais, ne perdez pas de vue que cette première nuit est déterminante. C'est à partir de cet instant que vous commencez son éducation. Soyez donc ferme même si c'est souvent un moment un peu difficile à passer. Sous aucun prétexte, il ne faut laisser dormir votre chiot dans votre chambre, encore moins sur votre lit. Sinon, ce sera le début de très mauvaises habitudes

dont il ne sera pas aisé de se défaire. Même s'il gémit, pleure ou gratte à la porte, essayez de ne pas vous laisser attendrir. Patience... Les maîtres assistent le plus souvent à des pleurs, des jappements, des aboiements auxquels il ne faut absolument pas répondre. Inutile d'aller le voir toutes les dix minutes et encore moins lui crier dessus. L'ignorer paraît certes cruel ou sans cœur mais c'est la seule solution. Fatigué de donner de la voix, il finira par se réfugier dans son panier pour s'y endormir paisiblement.

Il n'y a pas de recette miracle, mais certains maîtres ont obtenu de bons résultats en plaçant dans la corbeille un réveil faisant

tic-tac, rassurant ainsi le chiot, une bouillotte lui rappelant la chaleur de sa mère et de ses frères et sœurs, une peluche ou bien encore un morceau de tissu ramené de l'élevage et qui constitue une odeur familière pour lui. Mais le résultat n'est pas garanti.

Inutile durant la journée du lendemain de venir réveiller le chien à son tour s'il a fait la sabbande toute la nuit en vous disant qu'il dormira ainsi mieux la nuit suivante; vous risquez en agissant ainsi d'aller au-devant d'autres problèmes de type troubles du comportement ou anxiété, sans compter qu'il a besoin de dormir pour se sentir en pleine forme.



Jouer avec lui

Un chiot s'amuse de tout, de la boule de papier froissée qu'il trébale de pièce en pièce au traditionnel bâton qu'il vous rapporte jusqu'à temps que vous arrêtiez de le lui lancer. Tout petit déjà, il se plaît à mordiller les oreilles de ses frères et sœurs. Mais à présent qu'il se retrouve seul chez vous, où trouve-t-il des raisons de s'amuser? Certes, il sait très bien jouer avec vous. Il lui suffit seulement de se saisir de ce qui lui passe sous la patte: regardez-le tirer consciencieusement sur vos lacets du bout des dents ou vous attraper quelques mèches de cheveux. Il adore ça. En grandissant, l'heure du jeu scande autant la vie d'un chien que ses repas, ses promenades ou ses longues siestes...

Jouer est un élément vital pour lui. Il est plus équilibré, plus décontracté, plus à l'aise avec vous. Cela lui fait du bien de se laisser aller régulièrement au dévouement et retrouver son instinct de chasseur. N'est-il pas toujours prêt, la balle dans la gueule, à se placer à vos pieds, vous encourageant du regard à jouer avec lui? C'est souvent lui qui vous sollicite. En prenant de l'âge, le chien aura besoin d'un maître actif pour le stimuler, l'encourager. À tout âge, ses réactions face au jeu sont riches d'enseignements.

Lui offrir des jouets

Mais vous ne serez pas toujours là pour jouer avec lui. Parfois la vie de chien manque considérablement d'activités! S'il lui arrive de rester seul, votre chien peut se laisser gagner par l'ennui. Sans complice, s'amuser devient un peu tristounet. Offrez-lui donc un de ces petits modèles, rigolos et d'une texture agréable à mâchouiller. Il en existe tant susceptibles d'égayer les jeux parfois solitaires de votre chien.

En plus, ils sont là aussi pour lui permettre de développer un sentiment de propriété. Ses jouets lui appartiennent, il en a bien conscience. Aussi mettra-t-il tout en œuvre pour les défendre avec énergie. Ne vous étonnez donc pas de voir votre chien ranger avec application ses jouets dans son panier.

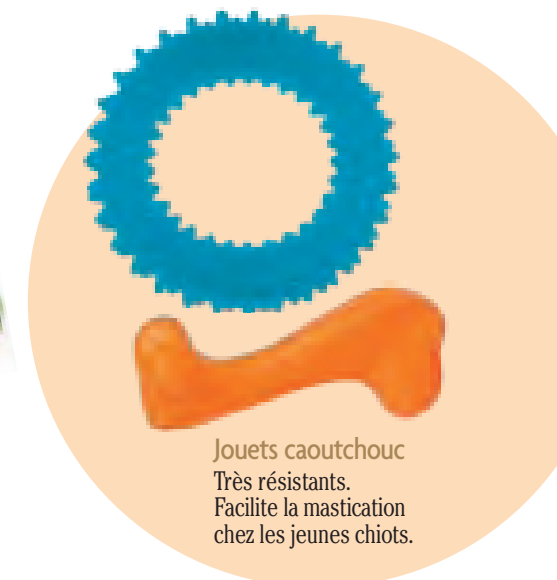
Vous n'aurez que l'embarras du choix parmi tous les jouets en caoutchouc souple et résistant qui vous sont proposés. Ils prennent souvent l'apparence d'éléments de la vie quotidienne que les chiens affectionnent: journaux, pantoufles, aliments... Tous les fabricants rivalisent d'originalité et innove dans les formes, les

couleurs et les thèmes abordés. Outre les simples balles, anneaux, disques, on trouve des jouets en forme d'outils (marteaux, maillets, tournevis...), de chaussures de sport, de casse-croûte (hot-dog, hamburger et autres aliments), de fruits et légumes ou de petits personnages en tous genres.

Il existe également des cordes à nœuds pour des activités plus calmes. Naturelles ou de toutes les couleurs, en pur coton, les chiens les apprécient tout particulièrement et passent de longs moments à les mâchonner et à tirer dessus. Ainsi, ce type de jouets contribue également à l'hygiène dentaire. On trouve également des accessoires de mastication qui allient la corde avec un élément en os à mâcher. Un conseil: lorsque vous jouez avec votre chiot, ne tirez pas trop dessus même si cela fortifie ses mâchoires. Cela pourrait l'inciter à mordre et à ne lâcher prise que difficilement.



Jouets traction tennis bi-couleurs
En corde coton avec balle tennis. Très résistants.



Jouets caoutchouc
Très résistants.
Facilite la mastication chez les jeunes chiots.

L'ÉDUCUER

COMPORTEMENT, PROPRETÉ, RESPECT DE SON UNIVERS, NOTION DE DOMINATION...

Le chien est un animal social. Pour être heureux et équilibré, il doit évoluer dans un milieu parfaitement hiérarchisé. Pour vivre en harmonie avec son chien, il est donc nécessaire d'être clairement le dominant. Autrement dit, c'est vous le chef! Vous devez lui faire respecter les mêmes règles de vie qu'il aurait rencontrées au sein d'une meute.

C'est pourquoi il existe un certain nombre d'interdits à lui faire respecter. Lors des repas ou de leur préparation, vous ne devez l'accepter ni sous la table ni autour de vous dans la cuisine. Envoyez-le dans son panier ou demandez-lui de rester à distance de la table. Enfin, votre chien doit toujours manger après vous. En effet, dans la nature, les subordonnés mangent toujours après les dominants.

Certains lieux, comme votre lit ou le canapé, doivent être totalement interdits. Permettre à un chien de s'installer sur un fauteuil revient symboliquement à lui donner les mêmes droits qu'à un dominant. Installez-lui un coussin à quelques mètres de vous pour qu'il puisse avoir son coin tranquille.

Ne le laissez pas accueillir vos invités, en sautant ou en grognant. Ce n'est pas à lui de contrôler qui entre ou sort de votre maison. Il ne doit pas non plus sauter sur des gens connus ou inconnus. De même, empêchez-le de vous mordiller ou de vous grogner dessus.

Faire évoluer le chiot dans un environnement varié

Dès les premiers jours, stimulez l'audition de votre chiot. Musique, moteurs de voitures, de mobylettes ou de motos, bruits d'aspirateur... Les bruits les plus variés seront les bienvenus pour habituer le chiot et lui permettre de ne pas avoir peur lorsque vous le sortirez dans la rue. Car, contrairement à une idée reçue, il faut le sortir dès que possible. N'hésitez pas à l'emmener partout avec vous, quitte à le prendre dans vos bras dans un premier temps. Faites-lui vivre un maximum d'expériences

diverses. Toute sa vie de chien adulte équilibré sera conditionnée par les sollicitations diverses auxquelles vous l'aurez soumis.

Mettez-le au contact de personnes variées, y compris d'enfants pour qu'il s'habitue à leur présence. Exposez-le à un maximum de situations nouvelles: lieux publics, supermarchés, ascenseurs, escalators... Vous vous rendrez vite compte qu'évoluer dans n'importe quel environnement deviendra, pour lui, un jeu d'enfant.

Lui apprendre à être propre

N'attendez pas pour mettre en place un code de bonne conduite. L'apprentissage de la propreté est une des premières choses à mettre en place.

Il n'existe pas de recette miracle. Pour l'habituer à une forme de routine, il vous faudra sortir votre chiot plusieurs fois par jour, jusqu'à huit fois dans les premiers temps: après les repas et dès qu'il commence à tourner en rond (attention, au début il ne saura pas se retenir).

La première règle est d'être rigoureux sur les horaires de repas et de sorties. Si votre chiot prend ses repas à n'importe quelle heure, il aura du mal à régler son transit. Le mieux est de le nourrir à heures fixes. Sachez que le chiot élimine préférentiellement à trois moments de la journée: à la fin d'un repas, au réveil d'une sieste ou d'un somme ou après avoir joué.

C'est à ces moments précis que vous devez prendre le chiot dans vos bras ou en laissez pour sortir vous promener. Dès qu'il s'accroupit, laissez-le faire et attendez qu'il ait fini pour le féliciter et le caresser. Repérez l'endroit où il a éliminé. En effet, en même temps que ses déjections, le chien a déposé des messages chimiques appelés phéromones.

Celles-ci perdurent très longtemps dans la nature. À la prochaine sortie, ramenez-le à cet endroit précis. Il aura le réflexe instinctif de s'y soulager à nouveau. Sortez le chiot toutes les deux heures environ. Au fur et à mesure de l'apprentissage, espacez progressivement les sorties hygiéniques.

Entre nous



« La propreté du chien s'inculque comme la propreté chez l'enfant: avec méthode et patience. Entre 6 et 12 semaines, votre chiot doit apprendre de la même manière qu'un enfant de 1 à 4 ans. Dès lors, inutile de le punir s'il s'oublie à l'intérieur. Et au contraire, n'oubliez pas de le récompenser s'il fait ses besoins à l'endroit choisi. »

La technique du journal posé dans un coin de l'appartement est fortement déconseillée. Les phéromones traversent le papier et imprègnent le carrelage, la moquette ou le parquet. Le chien se retiendra à l'extérieur pour revenir faire ses besoins à l'endroit où les journaux étaient posés. S'il s'oublie dans la maison, évitez de nettoyer avec de l'eau de javel: l'odeur chimique de ce produit est voisine de celle des phéromones. Cela attire le chien davantage. Préférez le vinaigre blanc. Autre comportement très répandu et totalement inutile, voire stressant: punir le chiot en lui fourrant le nez dans ses déjections. Votre chiot ne se sentira ni vexé, ni humilié. Chez lui, c'est un réflexe naturel de fourrer son nez dans les déjections des autres chiens (c'est pour lui une mine d'informations sur celui qui est passé avant lui).



Tapis hygiénique Genico small
Matière très absorbante, avec adhésifs pour fixation au sol. 10 pièces.
Dimensions: 60 x 40 cm.

Lui apprendre les exercices de base

« Assis! », « Couché! », « Debout! », « Pas bouger! » correspondent à des exercices extrêmement simples à réaliser. C'est le b.a.-ba de l'éducation canine. Vous pouvez débuter l'apprentissage de ces exercices une quinzaine de jours après l'arrivée de votre chiot. Vers six mois, votre chiot est censé les avoir complètement assimilés.

Apprenez toujours les quatre exercices en même temps, sous forme de petites leçons de quelques minutes répétées fréquemment durant la journée.

Deux minutes de « debout » suivies de deux minutes de « couché » suffisent pour que votre chien ne sature pas. Lors de l'apprentissage, le chiot doit être capable de tenir la position pendant une dizaine de minutes. Et c'est toujours vous qui décidez d'arrêter l'exercice, pas votre chien. Au début, soyez le seul à enseigner ces exercices. Une fois qu'ils seront assimilés, tout le monde pourra prendre le relais. Ces exercices d'obéissance sont aussi des exercices de subordination. Grâce à eux, vous mettez en place une hiérarchie dans votre relation. Un chien qui obéit est un chien qui respecte son maître.

Enfin, ces exercices s'apprennent d'abord dans un environnement neutre, bien identifiable par votre chien, à la maison ou dans votre jardin. Par la suite, il est impératif de les lui faire exécuter dans des situations variées avec des sollicitations et des stimulations diverses, dans la rue ou en compagnie d'autres chiens par exemple.

Bien utiliser la laisse

Des sorties régulières sont importantes pour votre chien. Les promenades et les sorties quotidiennes seront ainsi toujours un plaisir et jamais une corvée. Un chien bien éduqué est un chien qui se promène calmement en laisse sans entraîner avec brusquerie son maître dans son sillage. Un chien qui ne sait pas bien marcher et tire sur sa laisse s'impose en leader. Vous ne jouez pas réellement le rôle du maître.

Beaucoup de chiens vivent en milieu urbain. Sur le trottoir, on rencontre des obstacles ou des gens. Si le chien sait marcher en laisse, il sera moins soumis aux distractions qu'il rencontrera sur son chemin, sautera moins facilement sur les gens, ne mangera pas de saletés.

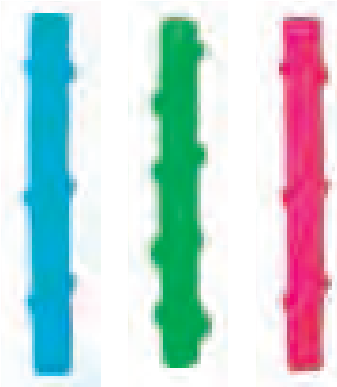
Respectez des horaires fixes et variez les itinéraires. Pensez à faire identifier votre chien par le vétérinaire au cas où il échapperait à votre vigilance. Si vous l'habituez bien, la laisse ne doit pas être pour lui une contrainte mais une sécurité. Une bonne laisse doit être suffisamment solide pour résister aux départs brusques de votre chien et assez légère pour ne pas lui faire mal.

La laisse est essentielle à la sécurité de votre chien lorsque vous vous promenez avec lui. Choisissez-la en fonction de la taille de votre chien. Il existe même des harnais pour bien maintenir les petits gabarits. La laisse ne doit pas être vécue comme une contrainte mais comme une liberté sous le contrôle ferme et vigilant du maître.

Lui apprendre le rappel

Lui enseigner le retour au pied à la demande, quel que soit le lieu, est réalisable après un apprentissage sérieux. Si vous parvenez à lui inculquer cette règle, votre chien vivra en liberté à vos côtés en toute tranquillité et sécurité. Pour capter l'attention de votre chien, il est préférable de placer les exercices sous le signe du jeu.

Pour commencer, accrochez à son collier une cordelette très fine, posez votre chiot par terre et éloignez-vous. Votre chiot va se réfugier aussitôt dans vos jambes. Continuez à marcher comme si vous ne l'aviez pas vu. Au bout de quelques minutes, il va s'éloigner. Dès qu'il ne fait plus attention à vous, cachez-vous discrètement tout en le surveillant. Quand il vous aura retrouvé, faites-lui la fête et recommencez ce petit jeu.



Stick Gums

En plastique souple et résistant, idéal pour les fortes mâchoires. Organe sonore interne pour susciter l'intérêt. Longueur: 29 cm. Divers coloris.

Le chien doit apprendre à marcher à votre hauteur. Il est à vos côtés et marche à votre allure, en épousant vos changements de directions et de rythmes. La laisse ne doit jamais être tendue, toujours être en U. Dès que le chien se met à tirer sur la laisse, détendez-la immédiatement.

Donnez une petite saccade sèche avec la laisse, puis changez de direction. Appelez-le gentiment par son nom. Dès qu'il s'exécute, flattez-le de la voix et du geste. À la fin de l'exercice, faites-lui adopter la position assise et immobile pendant au moins cinq secondes après l'avoir détaché. Une remise au calme est obligatoire.

Harnais noir
Nylon plat et
coutures travaillées
pour ne pas
irriter l'animal.





cynnotek

LE SPECIALISTE DE L'ELECTRONIQUE

éducation & bien-être des animaux de compagnie



Solutions
électroniques
de **dressage**
& d'**éducation**

Leader en solutions électroniques • Offre la plus complète du marché • Nouvelles gammes d'accessoires

Accessoires
de **confort**,
de **bien-être**
et d'**éducation**



easy@walk FroliCat

CYNNOTEK - 7 rue Châtenet, Adèle - 69127 St-Croix en Plaine
TEL 03 88 20 83 80 - Email: cynnotek@cynnotek.fr
www.cynnotek.fr

N° Vert 100 800 18 18 20 20



Répétez l'exercice plusieurs fois et dans des contextes différents. Le but à atteindre est que votre chiot se retourne régulièrement pour vous surveiller, et non que ce soit vous qui ayez toujours l'œil sur lui.

Dès que votre chiot sera familiarisé avec son nom, sortez-le dans un endroit calme. Rappelez-le plusieurs fois avec un ton joyeux en vous accroupissant. Dès qu'il arrive, caressez-le et réitérez le jeu. Sur dix rappels, au moins huit doivent être suivis de jeux pour ne pas qu'il associe rappel et privation de liberté.

Une fois l'exercice compris, habituez-le au port d'une longe très fine que vous laisserez courir derrière le chien. Dès qu'il sera intéressé par une distraction quelconque, allez près de la longe sans la saisir, baissez-vous et appelez-le. S'il vient, encouragez-le chaleureusement. S'il ne vient pas, saisissez la longe, donnez des coups secs vers vous tout en l'encourageant. Surtout, ne le réprimandez pas. Flattez-le à l'arrivée et relancez le jeu. Répétez l'exercice régulièrement. Il doit comprendre que s'il ne revient pas vers vous quand vous l'appelez, il peut être réprimandé.

L'apprentissage du rappel est un travail qui peut prendre plusieurs semaines avant d'obtenir des résultats. Ne vous découragez pas. Une fois acquis, vous pouvez être certain d'être tranquille toute la vie du chien.

Les différents colliers

Sans danger ni douleur pour le chien, les colliers électroniques de dressage émettent des stimulations électrostatiques afin de corriger certains comportements. Avant d'envisager son utilisation, nous vous conseillons fortement d'éduquer votre compagnon d'une manière dite « naturelle » durant les 6 premiers mois. Si par la suite des comportements gênants persistent, un collier électronique vous permettra de les corriger :

- pour vivre en paix avec votre voisinage, un collier anti-aboiement déclenchera automatiquement une stimulation à chaque aboiement;
- pour rappeler à l'ordre votre chien à distance, choisissez un collier muni d'une télécommande;
- pour éviter les fugues, équipez votre chien d'un collier électronique après avoir enterré une clôture invisible autour de la zone à ne pas franchir. Le collier se déclenchera à chaque tentative de fuite.

Les colliers électroniques sont très efficaces, mais pour bien les utiliser nous vous conseillons de bien vous renseigner auprès de votre spécialiste.



Collier de dressage 900 m grands chiens

Système de dressage à stimulation électrostatique pour chiens de plus de 18 kg dès 6 mois. Peut être utilisé avec 2 chiens au maximum. Portée 900 m. 8 niveaux de stimulation. Touche Boost, permettant d'augmenter la puissance de stimulation instantanément en cas d'urgence.



Collier anti-aboiement Comfort Nano Spécial petits chiens

10 niveaux de stimulation. Collier étanche fonctionnant à pile 3 V longue durée. Ne convient pas aux chiens de moins de 2,5 kg.



Collier anti-aboiement Petsafe PBC19-10765

Pour chiens moyens à grands. Aide à lutter contre les aboiements excessifs. 6 niveaux de stimulation. Étanche. Convient aux chiens de plus de 3,6 kg.

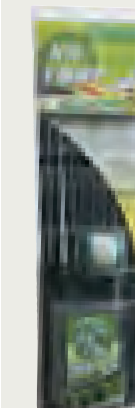
Collier chasse SD 425

Résistant, pratique et parfaitement utilisable en conditions de chasse. Également idéal pour maîtriser des chiens en promenade : portée de 450 m, 7 niveaux de stimulation. Télécommande et collier étanches et rechargeables.



Clôture invisible

Cette clôture de base permet de confiner les chiens de plus de 3,6 kg dans un terrain allant jusqu'à 2 hectares. Vendue avec un collier (HF-025E) comportant 1 niveau de stimulation et fonctionnant à pile alcaline 6 V.



Clôture Foxy LACME

Ce kit complet permet de garder votre animal en toute sécurité. Comprend : 1 centrale d'impulsions 1,1 joule, 100 m de fil conducteur, 10 piquets de 80 cm.

ACCUEILLIR SON CHIEN 17

LE BON USAGE DES FRIANDISES

Votre chien raffole des sucreries? Vous aimez le récompenser lorsqu'il exécute un ordre? Vous souhaitez tout simplement lui faire plaisir? Ne vous demandez plus si c'est bon pour sa santé car il existe dorénavant de nombreuses friandises qui lui feront plaisir tout en renforçant son capital santé. Élaborées par des spécialistes, leur composition est parfaitement étudiée et elles vous aideront à éduquer votre chien.

À distribuer avec parcimonie...

Biscuits, lamelles à mâcher, bouchées, os, tablettes, roulés: vous avez l'embarras du choix! Contrairement aux sucreries et restes de table qui sont très mauvais pour la santé de votre animal, ces friandises sont fabriquées à partir de farines de soja ou de blé, de céréales ou de viandes et peuvent être données en toute sécurité. Il y a donc peu de risques d'apport excessif en sucres et graisses mais examinez toutefois avec soin leur composition afin de

ne pas faire de gros écarts dans l'alimentation de votre compagnon. Il demeure préférable de donner ces friandises à votre animal avec parcimonie. Trois friandises par jour suffisent amplement. Tout d'abord parce que votre chien risque de prendre de mauvaises habitudes et ensuite, parce que l'excès peut le faire grossir (les friandises ne doivent, en aucun cas, remplacer la ration journalière).

Un rôle éducatif indiscutable

Les friandises ont un rôle éducatif primordial. Ces petits « plus » sont des récompenses bien pratiques et renforcent votre complicité avec votre chien. En effet, l'éducation d'un chien passe principalement par la récompense, et la meilleure récompense est une friandise. C'est pourquoi, il est conseillé de donner une friandise pour le féliciter lorsqu'il a bien exécuté un ordre ou un exercice, même s'il s'agit d'un geste simple comme « assis » ou « à ta place ».

À l'inverse, il ne faut pas récompenser un chien sans raison, car il n'associera plus l'obéissance et le plaisir, ce qui perturbera son équilibre psychique.

Un moment agréable pour votre chien

Un chien connaît toujours des moments de solitude lorsque vous êtes absent ou occupé et, pour l'aider à passer le temps, il existe des friandises dites d'occupation. Les os noués ou pressés sont, par exemple, très longs à consommer et permettent à votre compagnon de retrouver le plaisir de ronger tout en se régaland...

L'essentiel pour l'hygiène bucco-dentaire

Les friandises jouent également un rôle important dans la vie de votre chien en participant au maintien d'une bonne hygiène bucco-dentaire. En effet, eux comme nous, utilisent leurs dents quotidiennement. Un problème bucco-dentaire peut empêcher un chien de vivre pleinement sa vie et être dommageable pour sa santé. Il est donc essentiel de porter une attention particulière à leur dentition. Sachez que 80 % des chiens de plus de 3 ans présentent des problèmes de dents qui passent complètement inaperçus aux yeux de leurs maîtres.

Les affections bucco-dentaires sont généralement dues au durcissement de la plaque dentaire, composée de bactéries et de débris alimentaires. Cela entraîne le développement et le dépôt de tartre sur les dents et sont à l'origine d'une mauvaise haleine et de douleurs aux gencives.

Votre compagnon finit par éprouver des difficultés à mastiquer et prend bien moins de plaisir à manger... Dans le pire des cas, elles peuvent même provoquer des complications sérieuses comme des infections généralisées.

Il est donc très important de prendre soin des dents de votre animal quotidiennement. Plusieurs solutions existent: vous pouvez lui brosser les dents, lui laver la bouche avec une solution désinfectante dentaire spécifique pour chien ou lui donner des friandises spécialement étudiées pour limiter le dépôt de tartre. Grâce à leur action mécanique sur les dents et une texture légèrement abrasive, ces friandises aident à réduire la formation de tartre et permettent à votre chien de conserver une bonne hygiène bucco-dentaire.



Lamelles à mâcher végétales

Une utilisation régulière facilite le nettoyage simple des dents et des gencives de votre animal pour une hygiène bucco-dentaire parfaite.



Pedigree Dentastix ou Dentastix Fresh

Faibles en matières grasses, sans sucres ajoutés, sans colorants ni arômes artificiels, ils aident à rafraîchir l'haleine de votre chien et contribuent à réduire la formation de tartre jusqu'à 80 %.

Os à mâcher Pedigree
Faites le bonheur de votre chien!
Dur à l'extérieur pour prolonger le plaisir de mâcher, et fourré avec de délicieuses viandes pour une saveur incomparable.



Filets de canard Bubimex
Avec seulement 4 % de matières grasses, les filets de canard Bubimex sont parfaits pour le récompenser tout en respectant son régime alimentaire.



Oreilles de porc séchées Bubimex
Authentiques oreilles de porc séchées. Friandises idéales pour mettre en appétit votre chien ou le récompenser dans le cadre de son éducation.



Biscuits fourrés Yock
Biscuits croquants et fondants à cœur. Plusieurs saveurs au choix. Le sachet de 1 ou 2 kg.



Pedigree léger et délicieux biscuits au lait
De délicieux biscuits très croustillants, avec du calcium et une saveur dont les chiens raffolent. La boîte de 350 g.





seresto®

LE SEUL COLLIER ANTI-PUCES ANTI-TIQUES EFFICACE 7 A 8 MOIS™

- Évite la contamination de l'habitat*
- Effet répulsif sur les tiques
- Résistant à l'eau™
- Sans odeur



© 2015 Bayer HealthCare. Seresto est un médicament vétérinaire. Lisez attentivement la notice et les indications de l'emballage avant l'utilisation. Demandez conseil à votre professionnel de santé animale. Si les symptômes persistent, consultez votre vétérinaire.

Seresto® est un médicament vétérinaire. Lisez attentivement la notice et les indications de l'emballage avant l'utilisation. Demandez conseil à votre professionnel de santé animale. Si les symptômes persistent, consultez votre vétérinaire.

SERESTO COLLIER CHATS, SERESTO COLLIER PETITS CHIENS, SERESTO COLLIER GRANDS CHIENS collier. Espèces de destination : Chat et chien. Indications : Traitement et prévention des infestations par les puces (*Ctenocephalides felis*) chez le chat et le chien pendant 7 à 8 mois. Prévention des infestations par les puces (*Ctenocephalides felis* et *Ctenocephalides canis*) pendant 7 à 8 mois chez le chien. Le médicament protège l'environnement immédiat de l'animal contre le développement de larves de puces pendant 10 semaines chez le chat et 8 mois chez le chien. Le médicament peut être intégré dans un programme thérapeutique de la Dermatite Allergique par Piqûres de Puces (DAPP). Le produit exerce une action acaricide (létale) contre les tiques (*Ixodes ricinus*, *Rhipicephalus sanguineus*, *Dermacentor marginatus* chez le chien ; contre les tiques *Ixodes ricinus*, *Rhipicephalus sanguineus* chez le chat, et une action répulsive (empêchant les piqûres de se faire) contre les infestations par les tiques (chez le chien) : *Ixodes ricinus*, *Rhipicephalus sanguineus* ; chez le chat : *Ixodes ricinus*) durant 8 mois. Il est efficace contre les larves, les nymphes et les tiques adultes. Les tiques déjà présentes sur l'animal avant le traitement peuvent ne pas être tuées dans les 48 heures après l'application du collier, et rester fixes et visibles. Par conséquent, il est recommandé d'enlever les tiques déjà présentes sur l'animal au moment où l'application. La prévention contre les infestations par de nouvelles tiques commence dans les deux jours après l'application du collier. Chez le chien, le produit permet une protection indirecte contre la transmission de Babesios aerie vogel et de Ehrlichia canis à partir du vecteur *Rhipicephalus sanguineus*, conduisant ainsi à réduire le risque de babesiose canine et d'éhrlichiose canine pendant 7 mois. Traitement de l'infestation par les poux broyeurs (*Trichodectes canis*). Idéalement, le collier devrait être appliqué avant le début de la saison des puces et tiques. Contre-indications : Ne pas traiter les chiots âgés de moins de 10 semaines. Ne pas traiter les chiots âgés de moins de 7 semaines. Ne pas utiliser en cas d'hypersensibilité connue aux substances actives ou à l'un des excipients. Précautions particulières d'emploi : Pour l'utilisateur ! Conserver le sachet contenant le collier dans sa boîte jusqu'à son utilisation. Comme pour tout médicament vétérinaire, ne pas autoriser les jeunes enfants à jouer avec le collier ni à le mettre dans leur bouche. Les animaux portant le collier ne doivent pas être autorisés à dormir dans le même lit que leurs propriétaires, surtout les enfants. Les personnes ayant une hypersensibilité connue aux ingrédients du collier doivent éviter tout contact direct avec celui-ci. Éliminer immédiatement tout reste ou partie du collier. Se laver les mains à l'eau froide après la mise en place du collier. Bayer HealthCare - 220, avenue de la Recherche, 59120 Loos. 706 580 149 RCS LILLE METROPOLE: vsp1112013 - Pub-2016-026 N°ANMVS/2015-000934.



NOURRIR son chien



LES PRINCIPES D'ÉDUCATION ALIMENTAIRE

Les industriels du petfood (alimentation pour animaux de compagnie) conçoivent des aliments qui répondent aux besoins du chien pour qu'il vive en pleine forme plus longtemps. C'est en partant des besoins spécifiques de chaque chien que nutritionnistes et vétérinaires ont mis au point des produits adaptés. Ces aliments prennent en compte l'âge, l'activité et la race de l'animal mais également son état physiologique.

Aujourd'hui, pour bien choisir le produit qui correspond au mieux aux besoins physiologiques de votre animal, vous pouvez demander conseil à votre vétérinaire mais aussi vous renseigner dans nos magasins spécialisés.

Plus vous êtes soucieux du bien-être de votre animal, plus vous devez être exigeant sur la qualité de ses aliments.

Les chiens sont très sensibles aux odeurs. C'est pourquoi ces aliments sont dits très appétents, ce qui signifie que dans leur composition,

interviennent des composants qui vont l'attirer tout particulièrement et l'inciter à manger.

Que vous choisissiez de le nourrir avec des boîtes d'aliment dits « humides » ou des croquettes « sèches », un chien adulte mange en moyenne une à deux fois par jour. Servez-lui ses rations à heure fixe sans petits extras au cours de la journée. Les gâteaux, les sucreries et les restes de repas, dont il est certes très friand, ne sont pas du tout recommandés pour sa santé. Ils ne contribueront qu'à lui faire prendre du poids.

Votre chien doit en permanence disposer d'un bol d'eau fraîche et propre, laissé en libre-service. C'est encore plus important lorsque vous nourrissez votre chien avec des croquettes.

Respectez une certaine régularité dans la distribution des repas de votre chien (toujours après votre propre repas). Si vous souhaitez changer d'aliment, prévoyez une période de transition d'une semaine, afin que votre chien ait

le temps de s'adapter. Mélangez progressivement l'ancienne nourriture à la nouvelle pour que votre chien s'habitue sans que cela ne perturbe son transit.

Une alimentation qui correspond avec précision aux besoins de votre chien lui assurera une bonne santé.

Il vous sera facile de constater l'adaptation de l'alimentation choisie. Regardez votre chien. Son appétit est constant, la qualité de ses fèces parfaites. Vous le pesez régulièrement et son poids ne varie pas. Sa peau est impeccable et son poil brille. Enfin, il est gai, vif, en pleine forme. Ne changez rien : son alimentation correspond parfaitement à ses besoins quotidiens. Une activité physique régulière et modérée et des visites périodiques chez le vétérinaire contribuent aussi à son équilibre.

LES DIFFÉRENTS TYPES DE GAMMES

L'alimentation humide

Il est incontestablement plus économique de donner une alimentation industrielle à votre chiot qu'une ration ménagère. De fait, les fabricants ne cessent d'innover et d'élargir leurs gammes avec des saveurs alléchantes et une multitude de variétés (pâtées, bouchées).

Servez la nourriture à température ambiante. Ne laissez jamais de nourriture dans la gamelle de votre chien s'il ne la termine pas. D'autre part, une fois la boîte ouverte, conservez-la au réfrigérateur.

L'alimentation sèche

Les aliments secs constituent une alimentation complète et équilibrée, ne nécessitant pas de préparation particulière. Leur conservation est aisée avant et après l'ouverture.

Les flocons sont destinés à être mélangés à de la viande pour obtenir une soupe. Les croquettes se servent telles quelles en ration journalière.

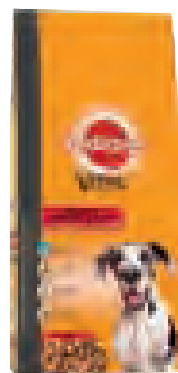
Une alimentation industrielle très diversifiée

Les aliments « standards » sont les aliments qui répondent aux besoins moyens de chaque chien, sans distinction de taille. Certains se déclinent en fonction de l'âge. Leur appétence est satisfaisante et leur digestibilité relativement bonne.

Une deuxième catégorie d'aliments, appelée aussi « premium », regroupe des aliments nutritionnels haut de gamme qui couvrent les besoins spécifiques de chaque chien. Ces besoins sont évalués en fonction de sa taille et de son poids, de son âge et de son activité.

D'une très haute digestibilité (entre 85 et 87 %), ces aliments complets sont de surcroît très appétents. Ils sont fabriqués à l'aide de matières premières soigneusement sélectionnées, d'une qualité optimale, selon des procédés de fabrication à la pointe de la technologie.

Dog Chow Complet pour chiens adultes
Le sac de 14 kg.



Pedigree Professional Nutrition Adulte au bœuf
Le sac de 15 kg.



DES BESOINS DIFFÉRENTS À CHAQUE ÂGE

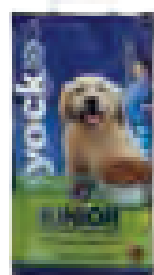
Le chiot

Un chiot grandit vite et a des besoins alimentaires importants et variés. Cette période correspond à une augmentation importante de sa taille, à l'ossification de son squelette et au développement de ses muscles.

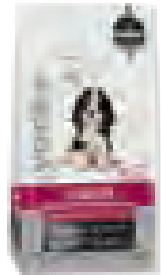
Sa croissance se terminera vers 7-8 mois s'il s'agit d'une petite race, à 12 mois s'il est de taille moyenne et entre 15 et 18 mois s'il est de grande taille.

Il est conseillé de choisir un aliment premier puis deuxième âge, en fonction des stades de croissance. Ce sont en général des aliments riches en protéines qui suivent le chiot du sevrage jusqu'à ses douze mois.

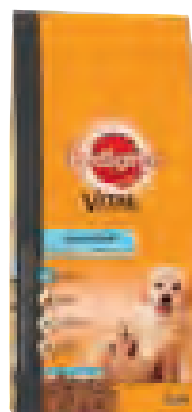
Ne gavez jamais votre animal. Servez-lui la ration qui est indiquée sur l'emballage ou recommandée par votre vétérinaire.



Yock Junior Équilibre
Le sac de 5 kg.
Existe en 15 kg.



Yock Nutrition Junior Petites Races
Le sac de 4 kg.
Existe pour Moyennes et Grandes Races, en sac de 4 et 10 kg.



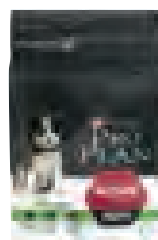
Pedigree Professional Nutrition Junior Grands Chiens
Le sac de 15 kg.



Hill's Canine Puppy Grandes Races au poulet
Le sac de 11 kg.



Royal Canin Mini Junior
Le sac de 4 kg.

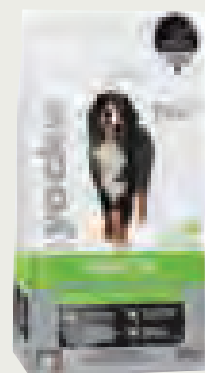
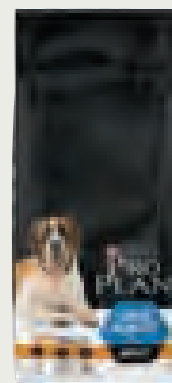


Proplan Medium Puppy
Le sac de 3 kg.

Le chien de grande taille

Ils ont une croissance très longue et très importante, un tube digestif relativement plus petit que les autres chiens et une espérance de vie assez réduite qui implique un vieillissement précoce. Il faut donc éviter l'excès de matières grasses et donner une alimentation très digestible et très énergétique.

Proplan Large Adult Robust
Pour les chiens de 25 à 70 kg.
Au poulet et au riz.
Le sac de 14 kg.



Yock Nutrition Chien Adulte Grandes Races
Pour les chiens de plus de 25 kg.
Le sac de 15 kg.



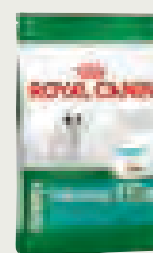
Royal Canin Maxi Adult
Le sac de 15 kg.

Le chien mature

Le vieillissement du chien est fonction de sa race et de sa taille, mais aussi de son mode de vie. Dans tous les cas, un jeune chien aura des besoins énergétiques plus importants qu'un chien âgé (le vieillissement commence dès 5 ans pour les très grandes races et ne débute que vers 8-9 ans pour les petites races). Diverses gammes d'aliments ont été conçues en respectant ces critères, choisissez donc celle adaptée à votre animal (jeune adulte, de grande ou de petite taille, âgé de plus de 5 ou 8 ans selon sa taille,...).



Hill's Canine Mature Light au poulet
Le sac de 12 kg.

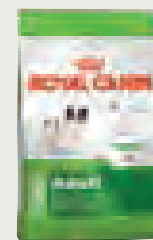
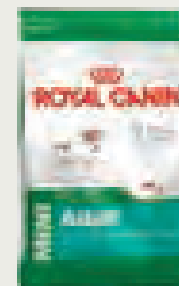


Royal Canin Mini Ageing
Le sac de 1,5 kg.

Le chien de petite taille

À l'inverse, ces chiens ont une croissance très rapide et sont souvent les « chouchous » de leurs maîtres ! Ils ont donc tendance à être davantage gâtés et prennent vite de mauvaises habitudes alimentaires... Les aliments qu'on leur sert doivent donc être particulièrement appétents et concentrés en éléments de croissance pour leur assurer un bon développement.

Royal Canin Mini Adult
Existe en sac de 4 kg et 8 kg.



Royal Canin X-small Adult
Le sac de 1,5 kg.

La chienne gestante/allaitante

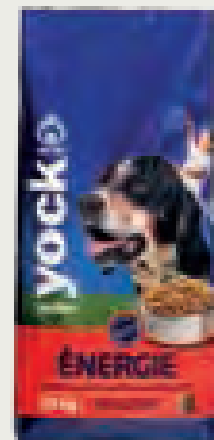
Son alimentation doit répondre à certaines caractéristiques, et doit être notamment très appétente car la chienne devient plus difficile. Son besoin en protéines est multiplié par plus de deux. Fractionnez sa ration quotidienne en plusieurs petits repas. Veillez à l'apport de vitamines, notamment A et E en début de gestation. De même, la lactation entraîne une forte augmentation des exigences nutritionnelles de la chienne. Ajustez son alimentation pour éviter qu'elle ne maigrisse trop durant cette période très fatigante.

Le chien stérilisé

Si vous avez l'intention de stériliser votre animal, sachez que son appétit peut augmenter assez fortement tout de suite après l'opération. Nous vous conseillons donc de diminuer la ration journalière de 10 % afin d'éviter la prise de kilos superflus qui seront ensuite très difficiles à perdre !

L'activité du chien

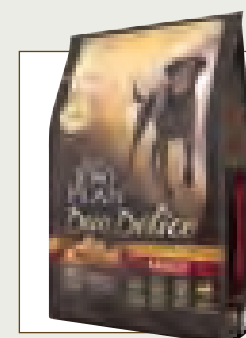
Un autre facteur très important dans le choix de l'aliment est le niveau d'activité pratiquée par le chien. En effet, un chien très actif, sportif ou chasseur, aura des besoins énergétiques bien plus importants qu'un animal sédentaire qui passe ses journées à se reposer. Le travail musculaire et les modifications physiologiques de l'effort augmentent les besoins de l'animal. Il faut donc donner des rations hautement énergétiques sans augmenter de façon considérable la quantité de nourriture. On choisira donc des aliments riches en lipides qui accroissent, en plus de l'énergie, la digestibilité de la ration.



Yock Equilibre Energie
Croquettes équilibrées pour les chiens adultes ayant une activité intense. Avec 30 % de protéines, et 16 % de matières grasses. Le sac de 20 kg.



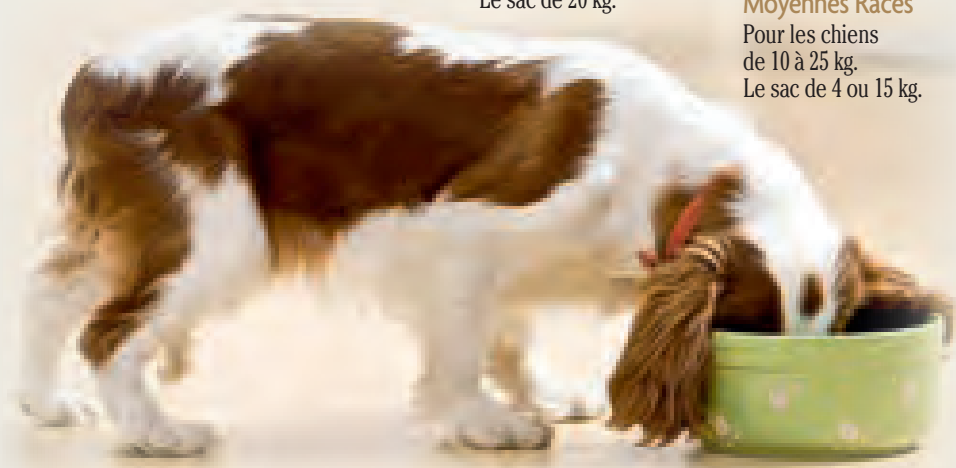
Aliment complet adapté à différentes races : French Bulldog, Labrador Retriever, Golden Retriever, Yorkshire Terrier, Cavalier King Charles, Boxer.
Le sac de 12 kg.



Proplan Adult Duo Délice
Le sac de 14 kg.

Pour son plaisir !

Croquettes à double texture, pour les chiens adultes de toutes races, qui leur procurent un plaisir gustatif différent. Vous associez ainsi la garantie nutritionnelle à l'enthousiasme de votre compagnon quand vient l'heure du repas.



PRÉVENIR L'OBÉSITÉ À CHAQUE ÂGE

L'obésité du chiot

On rencontre parfois des cas d'obésité précoce chez le chiot, surtout chez les petites races.

Une alimentation trop riche ou inadaptée, ainsi que l'abus de friandises peuvent être responsables de cette forme d'obésité. Ne sous-estimez pas cette prise de poids excessive et faites-la disparaître avant que le chien devienne adulte. Les kilos superflus peuvent perturber la bonne croissance du chiot.

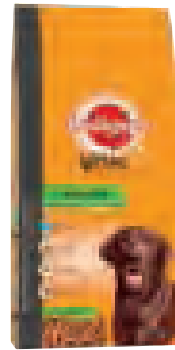
Chez l'adulte

Si votre chien a tendance à s'arrondir plus qu'il ne faut, n'attendez pas pour réagir ! À terme, un surpoids peut provoquer un dysfonctionnement du foie, des reins ou du cœur, des troubles locomoteurs ou articulaires. Dans tous les cas, l'obésité diminue l'espérance de vie et n'hésitez pas à vous faire conseiller un régime par votre vétérinaire ou ayez recours aux produits allégés.

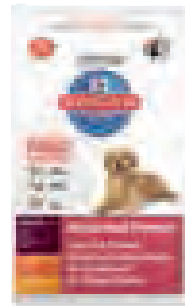
Une vie trop sédentaire contribue à faire grossir les chiens. Par manque d'exercice, l'obésité guettera peut-être votre animal. Accordez-lui du temps et faites-lui faire du sport : agility, obé-rythmée, jogging, canicross, ... (voir en page 28).

Les chiens stérilisés ont également tendance à prendre du poids plus rapidement que les autres. En effet, le métabolisme du chien est modifié et le corps a donc tendance à « stocker » davantage les nutriments ingérés. Il est donc important de diminuer un peu sa ration journalière, voire de lui donner une nourriture « light ».

Lorsque le chien vieillit, il a tendance à s'arrondir... Pour prévenir la prise de poids à ce stade de la vie, il faut réduire progressivement sa ration journalière de 10 à 20 %. Les aliments « senior » sont parfaitement adaptés aux besoins nutritifs des chiens vieillissant sans carence en vitamines ou en sels minéraux.



Pedigree Professional Nutrition Adulte Contrôle du poids
Le sac de 13 kg.



Hill's Canine Light Large Breed au poulet
Le sac de 12 kg.

PRENDRE SOIN de son chien

HYGIÈNE ET SANTÉ

En bonne santé, votre chien déborde d'énergie et de vitalité. Même avec un carnet de santé à jour et des soins attentifs, votre chien n'est jamais à l'abri d'un petit accident ou d'une maladie. Surveiller l'état de santé de votre chien est un exercice auquel vous devez vous prêter quotidiennement. Observez-le et traquez le moindre petit changement ou les symptômes inquiétants. S'ils ne disparaissent pas, prenez très vite un rendez-vous chez le vétérinaire. Faites-lui un compte-rendu détaillé de tout ce qui vous inquiète. Son diagnostic s'en trouvera facilité.

Entretenez son poil

Un chien en bonne santé a un poil propre et luisant. Habituez-le dès le plus jeune âge à être brossé régulièrement. Il sera difficile d'obtenir du chien adulte qu'il se tienne tranquille s'il n'a pas été habitué petit à être soigné, lavé et démêlé. Le brossage élimine les saletés et les poils morts retenus dans la fourrure. Selon la longueur du poil, choisissez une brosse en soie ou en poils de sanglier. Les ciseaux sont utiles pour tailler ou désépaissir.

Si vous avez un chien à poil court, brossez-le une fois par semaine avec une brosse en poils naturels. Pour un chien à poil long, brossez-le tous les jours ou tous les deux jours. D'abord avec un peigne métallique à dents larges, et avec une brosse métallique. Si la robe est vraiment trop emmêlée, surtout ne tirez pas pour tenter de défaire un nœud : vous ne feriez que le resserrer. Il faut couper soigneusement le nœud, le plus ras possible, avec des petits ciseaux.

Profitez-en pour vérifier l'absence de parasites, de croûtes ou de rougeurs.

Faites-lui une beauté

Pour toiletter vous-même votre compagnon, un matériel simple, facile d'utilisation et quelques produits d'hygiène sont nécessaires mais contentez-vous d'un shampoing doux une fois par mois.

Si vous lavez votre chiot ou votre chien, faites attention à bien le sécher ensuite. Shampoings,

lotions, sprays, mousses, choisissez un produit bien dosé, antiseptique, hypoallergénique, parfaitement adapté à la fourrure de votre chien. N'utilisez jamais vos propres shampoings ! Ils pourraient être responsables d'allergies. Hydratants, dégraissants, démêlants, voluminisants, laissant une bonne odeur après utilisation, il en existe pour tous les poils et même pour toutes les couleurs de robe.



Spray shampoing sec ultra-doux et parfumé Beaphar
Shampoing sans rinçage pour chien, adapté à tous types de poils. Convient aux peaux les plus sensibles (pH neutre). Le flacon de 200 ml.



Après-shampoing Nourrissant et Protecteur Beaphar
Baume nourrissant à base d'huile de pépins de raisins et d'extraits de fraise. Contribue à lutter contre la chute des poils (pH neutre). Le tube de 250 ml.



Shampoing Premium démêlant spécial poils longs Beaphar
Aux extraits naturels de céramides végétales et d'avoine. Convient aux peaux les plus sensibles (pH neutre). Le tube de 250 ml.



Shampoing Premium Anti-démangeaisons Beaphar
Contient du calendula et de la menthe. Restructure les poils cassants et hydrate les peaux sensibles (pH neutre). Le tube de 250 ml.



Shampoings Magasin Vert
Une gamme complète de shampoings sans parabène, ni silicone. Agissent dans le plus grand respect du poil et de la peau de votre animal. Le flacon de 250 ml.

NOUVEAU! CONTRIBUE À LA SANTÉ ET AU BIEN-ÊTRE DE VOTRE CHIEN

Les formules YOCK NUTRITION à la volaille fraîche, sont élaborées sous contrôle vétérinaire et répondent aux besoins spécifiques de votre chien, selon son âge et son style de vie.



JUNIOR			ADULTE		
Formule conçue pour assurer le meilleur développement à votre chiot.			Formule élaborée pour préserver le capital santé de votre chien adulte.		
PETITES RACES < 10 kg	MOYENNES RACES 10 à 25 kg	GRANDES RACES 25 kg et +	PETITES RACES < 10 kg	MOYENNES RACES 10 à 25 kg	GRANDES RACES 25 kg et +
moins de 10 mois	moins de 12/18 mois	moins de 18/24 mois	10 mois à 7 ans	12/18 mois à 7 ans	18/24 mois à 7 ans
Le sac de 4 kg.	Les sacs de 4 et de 10 kg.		Les sacs de 4 et de 7,5 kg.	Les sacs de 4 et de 15 kg.	Le sac de 15 kg.
MATURE			ADULTE - ALLÉGÉ		
Formule adaptée aux besoins physiologiques des chiens de plus de 7 ans.			Formule allégée limitant les apports en matières grasses.		
PETITES RACES < 10 kg	MOYENNES RACES 10 à 25 kg	GRANDES RACES 25 kg et +	PETITES RACES < 10 kg	MOYENNES RACES 10 à 25 kg	GRANDES RACES 25 kg et +
7 ans et +	7 ans et +	7 ans et +	10 mois à 7 ans	12/18 mois à 7 ans	18/24 mois à 7 ans
Le sac de 4 kg.	Le sac de 15 kg.		Le sac de 4 kg.	Le sac de 12 kg.	

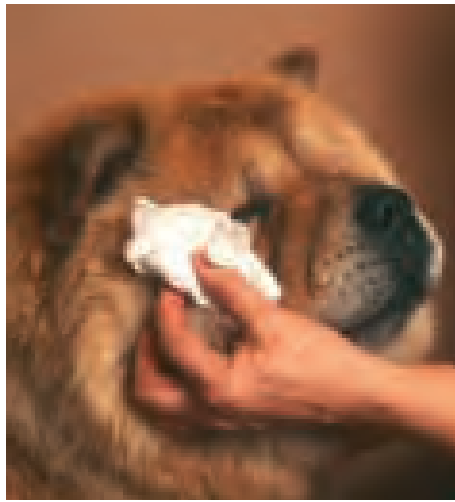


Une hygiène stricte

Hygiène parfaite (bain, brossage, peignage, examen des dents, des yeux et des oreilles, coupe des ongles...) et bonne santé sont liées. Regardez ses pattes. Vérifiez après chaque sortie qu'il n'y ait pas de graviers ou d'épines entre les coussinets. Méfiez-vous si votre chien se lèche souvent la patte, il peut s'agir d'un début d'infection due à la présence d'un corps étranger sous la peau.

Inspectez régulièrement l'état de sa bouche, brossez-lui les dents avec un dentifrice « spécial chien » et donnez-lui des os à mâcher. N'attendez pas que votre chien ait une mauvaise haleine pour l'emmener chez le vétérinaire; le tartre qui se dépose sur les crocs à proximité de la gencive engendre non seulement une odeur nauséabonde, mais l'accumulation de ce dépôt développe encore des bactéries qui vont provoquer une inflammation de la gencive très douloureuse (gingivite), risquant d'entraîner à long terme un déchaussement des dents.

Surveillez ses yeux. Leur nettoyage doit être réalisé régulièrement, particulièrement chez les petits chiens dont les yeux sont fragiles. Vous pouvez laver tous les jours, avec un coton ouaté imbibé de sérum physiologique ou d'eau



bouillie, les coins des yeux afin d'enlever les sécrétions et éviter l'apparition de colorations rougeâtres. Vérifiez l'absence de rougeurs, de larmoiments et de sécrétions.

Inspectez ses oreilles. Le conduit doit impérativement être aéré et sec pour éviter la formation excessive de sérum et les otites, particulièrement chez les chiots et les chiens à oreilles tombantes. Vérifiez l'absence de croûtes

et de rougeurs et enlevez les sécrétions avec une compresse humide. Au moindre signe qui vous semble suspect, réagissez.

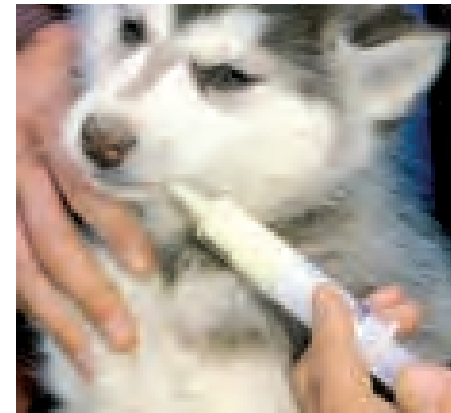
Les ongles du chien s'usent naturellement sur le sol. En revanche, pour les chiens vivant en appartement, cette usure ne s'effectue pas. Il est nécessaire de les tailler régulièrement. Il existe dans nos magasins des pinces qui permettent une coupe nette.

Prévenez les maladies

La santé de votre chien fait l'objet de toutes vos attentions. C'est pourquoi vous devez l'emmener chez le vétérinaire au moins une fois par an pour un check-up complet. Le reste du temps, le recours au vétérinaire s'impose parfois en cas de symptômes inquiétants, d'urgences ou d'accidents... Certes, le vétérinaire soigne mais il peut aussi agir de manière préventive et améliorer, au quotidien, le bien-être de votre chien. Lorsqu'il vous posera des questions lors du contrôle, indiquez tous les symptômes de votre chien qui vous semblent suspects. N'oubliez rien, même des choses qui vous paraissent anodines. C'est vous qui vivez à ses côtés et qui êtes la meilleure source de renseignements.

Lui donner un médicament

C'est un casse-tête pour tous les propriétaires. S'il s'agit d'un médicament liquide, donnez-le lui avec une seringue sans aiguille, en inclinant légèrement sa tête. En cas de comprimés ou de gélules, rusez en les cachant dans une bouchée de nourriture. S'il s'en aperçoit et délaisse sa nourriture, placez le comprimé le plus loin possible à l'arrière de la langue, et maintenez sa gueule fermée une minute. Il finira par déglutir. Enfin, les médicaments sous forme de pâtes ou de poudres sont les plus faciles à administrer. Il suffit de bien les mélanger avec la nourriture.



Des vermifugations régulières

Parallèlement à la vaccination, il faut procéder à une vermifugation de manière systématique. C'est le seul moyen de le protéger d'une infestation de vers. La présence de ces parasites dans son organisme peut avoir parfois des conséquences très graves. Vermifugez un chien adulte environ deux à trois fois par an à titre préventif. En cas d'infestation, les principaux symptômes sont l'amaigrissement et la diarrhée, avec un risque d'anémie grave.

Tiques et puces: comment lutter?

Les tiques et les puces sont à traquer de manière scrupuleuse. Si votre chien se gratte ou se lèche de manière excessive, c'est qu'elles sont déjà présentes. Il faudra alors le traiter avec un produit adapté et efficace. On parle d'insecticide, c'est-à-dire un produit qui détruit les insectes nuisibles. Surveillez ensuite régulièrement le pelage de votre chien. Traitez également l'environnement (jusqu'au sac de votre aspirateur).

Insecticides ou acaricides, les produits anti-parasitaires se présentent sous différentes formes: colliers, poudres, aérosols ou comprimés. Le nombre d'applications varie en fonction de l'infestation. Votre vétérinaire vous prescrira le produit adéquat.

La piroplasmose est une maladie très grave transmise par les tiques. Si votre chien perd



l'appétit, qu'il a de la fièvre, ou que ses urines prennent une couleur brun foncé, consultez immédiatement votre vétérinaire. Voilà pourquoi il est important de faire vacciner son chien contre cette maladie. Les tiques peuvent transmettre également la maladie de Lyme et l'ehrlichiose. Traquez les points noirs dans le pelage du chien à chaque retour de promenade (insistez sur les aisselles et les oreilles). Si vous en trouvez une, endormez-la avec un coton imbibé d'éther, et détachez-la avec une pince à épiler en prenant soin de ne pas arracher la tête. Il existe aussi des crochets spéciaux dits « arrache-tique ». Par prévention, vous pouvez utiliser un produit **insectifuge** qui a le pouvoir de repousser les insectes (moustiques, mouches, poux, puces, punaises, etc.).



Dentifrice à croquer

Kit de brossage des dents

Lotion pour les yeux

Lotion pour les oreilles

Lingettes multi-usage

Entre nous

« Il est indispensable de vacciner votre chien

pour renforcer son système immunitaire et le protéger des maladies infectieuses (maladie de Carré, hépatite de Rubarth, parvovirose, piroplasmose, rage, toux du chenil). Sur le marché, vous trouverez des vaccins « associés » dont une seule injection permet de protéger contre plusieurs maladies. Et n'oubliez pas de tenir le carnet de santé de votre animal à jour car il recense toutes les dates des vaccins. »



LES INSECTIFUGES

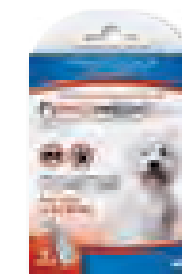


Collier insectifuge pour chien et chiot Beaphar



Collier insectifuge grand chien Beaphar

LES INSECTICIDES



Pipettes Fipromedic petit chien



Pipettes Frontline Combo Voir mentions légales page 30.



Shampooing anti-parasitaire et anti-puces pour chien Beaphar



QUELLES ACTIVITÉS PRATIQUER ?

Il n'existe rien de meilleur que de pratiquer une activité sportive avec son chien. Comportement équilibré, dépense physique, moment privilégié de complicité, les avantages sont nombreux pour le propriétaire comme pour l'animal.

L'agility

L'agility est un sport et un jeu dont votre chien raffolera. Il répond à son insatiable besoin de se dépenser, à son énergie débordante. Cette discipline présente un réel intérêt pour l'éducation de votre chien car elle lui permet de se rapprocher de vous tout en s'amusant. Purement ludique, l'agility s'adresse à toutes les races et tailles de chiens. Néanmoins, il y a certains exercices qui sont déconseillés tant que la croissance du chien n'est pas terminée.

Le but du jeu consiste à diriger son chien, sans collier, ni laisse, le long d'un parcours d'obstacles les plus divers. C'est une excellente manière de vérifier comment votre chien obéit quand vous lui demanderez de sauter, se coucher, ou se faufiler, etc.

Pour débiter, un éducateur vous aidera à vous familiariser avec les différents exercices de parcours : sauts d'obstacles, haies, descente d'une palissade, saut en longueur, slalom, bascule, saut à travers un pneu...

Les bons réflexes s'acquièrent dès les premières leçons. Les exercices pratiqués ne demandent pas d'efforts physiques intenses. Endurance et souplesse sont requises. Plus de 400 clubs de la Société Centrale Canine enseignent l'agility et organisent de nombreuses compétitions annuelles. Renseignez-vous !

L'obé-rythmée

Le principe est simple : le chien et le maître effectuent une chorégraphie rythmée de petits

sauts et de figures plus ou moins difficiles en suivant le tempo d'une musique. Cette activité est ouverte à tous les types de chiens, petits et plus grands. Une entente parfaite dans le couple maître-chien est indispensable pour que cela fonctionne.

Le jogging

Simple à mettre en place et peu coûteuse, cette activité sportive ne demande aucune aptitude ou équipement particulier. Il suffit d'emmener son chien avec soi quand on décide de courir quelques kilomètres. C'est encore plus agréable si ce jogging a lieu en forêt. Cette activité est idéale pour les animaux ayant une tendance à l'embonpoint.



Le fly-ball

C'est une activité physique, associant jeu et sport, qui se pratique en club canin. Le chien réalise un parcours rectiligne composé d'une série de haies au bout duquel est positionnée une boîte comportant une pédale sur laquelle il doit appuyer, déclenchant ainsi l'éjection d'une balle qu'il lui faut attraper au vol et rapporter à son maître en effectuant le trajet en sens inverse.

L'attelage

Basée sur d'anciennes pratiques utilitaires, cette activité permet de mettre en valeur les grandes races puissantes et massives qui n'ont pas l'occasion de se distinguer dans d'autres disciplines sportives principalement basées sur la vélocité ou que leur morphologie interdit. Le chien est harnaché à une charrette à quatre ou deux roues, guidé par le conducteur qui marche à son côté. Il peut ainsi transporter une charge ne dépassant pas son poids.

Même si on apprécie aujourd'hui leur compagnie, les teckels sont encore utilisés comme chiens de chasse. En dépit de leur petit gabarit, ils sont dotés d'une grande résistance et d'une ténacité à toute épreuve.

Utilisés principalement en vénerie, les chiens courants chassent en meute. Ils sont réputés pour leur extraordinaire odorat et leur incroyable résistance. Enfin, les chiens d'arrêt sont facilement identifiables par l'attitude figée, quasi immobile, qu'ils adoptent lorsqu'ils marquent le gibier avant de le rapporter.

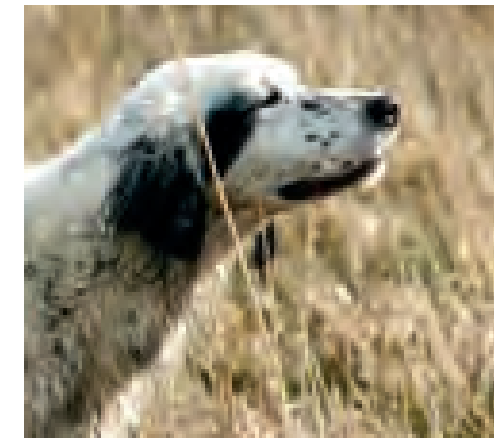


Le frisbee

C'est une activité très simple et bien connue qui consiste à lancer un objet et à le faire rapporter à son chien. Si la discipline officielle utilise un frisbee, dans la pratique ludique de tous les jours une balle ou n'importe quel autre jouet adapté fera l'affaire !

La chasse

Certaines races de chiens ont été sélectionnées pour la chasse. Ainsi les retrievers, dont les deux plus célèbres ambassadeurs sont le labrador ou le golden retriever, sont des chiens de chasse destinés au rapport de gibier, souvent du gibier d'eau.



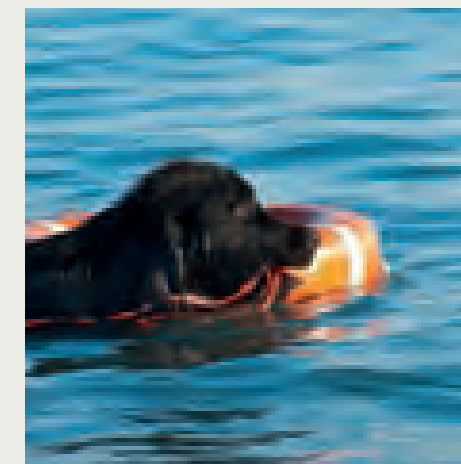
LES ACTIVITÉS CANINES D'UTILITÉ

Ring, Campagne, RCI et Mondioring

Ces quatre disciplines aux règlements différents ont pour points communs de faire effectuer au chien des exercices de sauts, d'obéissance et de mordant. Elles se pratiquent exclusivement sous contrôle strict, en club canin et sont réservées aux races de chiens autorisées à la pratique du mordant sportif.

Pistage, Recherche-Utilitaire et Sauvetage

Comme la chasse, ces activités font appel à l'extraordinaire sens de l'odorat de l'animal.



Selon la discipline, elles permettent de suivre une piste avec précision, de retrouver une personne égarée ou de récupérer un individu dans un environnement hostile.

Obéissance

À travers divers exercices échelonnés en fonction des niveaux, le chien doit montrer sa disponibilité et sa souplesse à obéir aux commandements mais aussi son enthousiasme et sa rapidité dans l'exécution. Plus de détails sur les activités des chiens de travail sur www.cun-cbg.com.

**POUR PRÉVENIR, TRAITER
ET REPOUSSER EN UN SEUL GESTE**



NOUVEAU



FRONTLINE TRI-ACT^{POUR CHIENS}

Solution antiparasitaire 3 en 1

3 EN 1

- REPOUSSER** : Moustiques, Phlébotomes, Tiques, Mouches piqueuses
- TRAITER** : Puces, Tiques
- PRÉVENIR** : Puces, Tiques



**EXCLUSIVEMENT
POUR LES CHIENS**

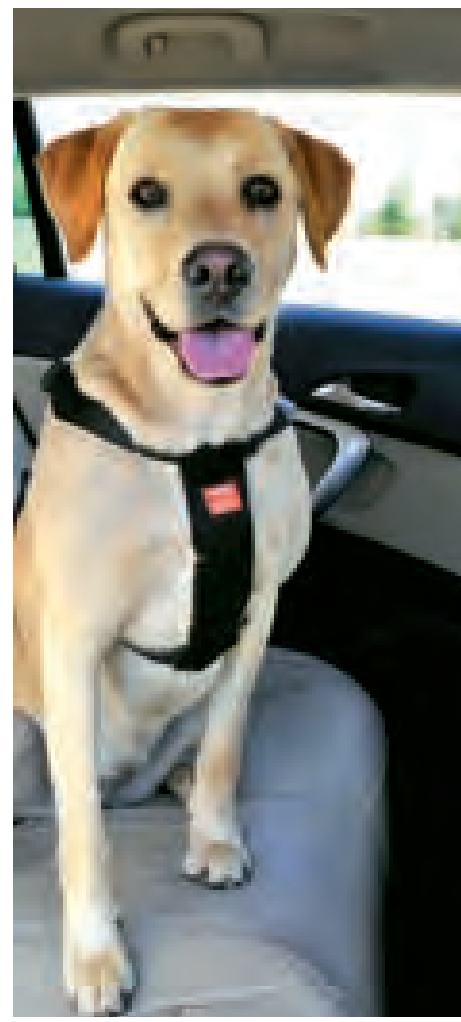
**POUR LES PROPRIÉTAIRES À LA RECHERCHE
D'UNE SOLUTION GLOBALE POUR LEUR CHIEN**

- Utilisateurs d'antiparasitaires répulsifs
- Sensibles aux discours de performance et d'efficacité
- Partageant une relation active avec leur chien, plutôt en extérieur (running, jeux sportifs, balades...)

FRONTLINE TRI-ACT solution pour spot-on pour chiens : Composition qualitative et quantitative Frontline Tri-Act solution pour spot-on pour chiens 2-5 kg : Une pipette de 0,5 ml contient : Substances actives : Fipronil : 33,800 mg, Permethrine : 252,400 mg, Excipients : Butylhydroxytoluène : 0,563 mg, Frontline Tri-Act solution pour spot-on pour chiens 5-10 kg : Une pipette de 1 ml contient : Substances actives : Fipronil : 67,600 mg, Permethrine : 504,800 mg, Excipients : Butylhydroxytoluène : 1,125 mg, Frontline Tri-Act solution pour spot-on pour chiens 10-20 kg : Une pipette de 2 ml contient : Substances actives : Fipronil : 135,20 mg, Permethrine : 1009,60 mg, Excipients : Butylhydroxytoluène : 2,25 mg, Frontline Tri-Act solution pour spot-on pour chiens 20-40 kg : Une pipette de 4 ml contient : Substances actives : Fipronil : 270,4 mg, Permethrine : 2019,2 mg, Excipients : Butylhydroxytoluène : 4,5 mg, Frontline Tri-Act solution pour spot-on pour chiens 40-60 kg : Une pipette de 6 ml contient : Substances actives : Fipronil : 405,60 mg, Permethrine : 3028,80 mg, Excipients : Butylhydroxytoluène : 6,75 mg. **Forme pharmaceutique** Solution pour spot-on. **Indications d'utilisation, en spécifiant les espèces cibles** Chez les chiens : Traitement et prévention des infestations par les puces et/ou les tiques lorsqu'une activité répulsive anti-gorgement est nécessaire contre les phlébotomes, les mouches piqueuses et/ou les moustiques. Traitement et prévention des infestations par les puces *Ctenocephalides felis* et/ou les tiques lorsqu'une activité répulsive anti-gorgement est nécessaire contre les phlébotomes, les mouches piqueuses et/ou les moustiques. Le médicament peut être intégré à une stratégie de traitement pour le contrôle de la dermatite par allergie aux piqûres de puces, quand celle-ci a été préalablement diagnostiquée par un vétérinaire. **Le médicament a une efficacité répulsive contre les tiques Dermacentor reticulatus à partir de 7 jours et jusqu'à la 4^e semaine après le traitement. Néanmoins, des tiques isolées peuvent s'attacher et se détacher dans les 24 premières heures après l'infestation.** Le médicament a une efficacité acaricide immédiate contre *Rhipicephalus sanguineus* et *Ixodes ricinus*, mais si des tiques sont présentes lorsque le médicament est appliqué, elles peuvent ne pas être toutes tuées dans les 48 heures suivant le traitement. Le médicament a une efficacité acaricide rémanente contre les tiques *Ixodes ricinus*, *Dermacentor reticulatus*, *Rhipicephalus sanguineus* pendant 4 semaines. Le médicament a une efficacité répulsive anti-gorgement pendant 3 semaines contre les phlébotomes *Phlebotomus perniciosus* et pendant 4 semaines contre les moustiques *Culex pipiens*. Le médicament a une efficacité insecticide rémanente pendant 3 semaines contre les phlébotomes *Phlebotomus perniciosus*. Le médicament repousse et tue les mouches d'étable *Stomoxys calcitrans* pendant 5 semaines. **Posologie** Les doses minimales recommandées sont de 8,76 mg de fipronil et de 50,48 mg de perméthrine par kg de poids corporel, ce qui équivaut à 0,1 ml de solution pour spot-on par kg de poids corporel. Le médicament est indiqué en cas d'infestation confirmée, ou de risque d'infestation par les puces et/ou les tiques, lorsqu'une activité répulsive anti-gorgement est également nécessaire contre les phlébotomes et/ou les moustiques et/ou les mouches piqueuses. Selon la pression ectoparasitaire, la répétition du traitement peut être indiquée. Dans de telles conditions, l'intervalle entre deux traitements doit être d'au moins 4 semaines. Choisir la taille de pipette appropriée en fonction du poids du chien. Pour les chiens de plus de 60 kg, utiliser l'association appropriée de deux tailles de pipettes permettant de s'approcher le plus possible du poids corporel. **Contre-indications** Ne pas utiliser chez les animaux malades ou convalescents. Ce médicament est destiné uniquement aux chiens. Ne pas utiliser chez les chats et les lapins, car des effets secondaires parfois létaux peuvent survenir. Ne pas utiliser en cas d'hypersensibilité connue aux substances actives, ou à l'un des excipients voir également la rubrique « Précautions particulières d'emploi chez les animaux ». **Précautions particulières à prendre par la personne qui administre le médicament aux animaux** Le médicament peut causer une irritation de la peau et des yeux, par conséquent, éviter tout contact du médicament avec la peau ou les yeux. Ne pas ouvrir la pipette à proximité ou en direction du visage. En cas d'exposition oculaire ou d'irritation des yeux au cours de l'administration, rincer les yeux immédiatement et abondamment à l'eau. Si l'irritation oculaire persiste, demander un avis médical. En cas de contact cutané ou d'irritation de la peau au cours de l'administration, laver immédiatement et abondamment la peau avec de l'eau et du savon. Si l'irritation de la peau persiste ou réapparaît, demander un avis médical. Les personnes présentant une hypersensibilité connue au fipronil et/ou à la perméthrine doivent éviter tout contact avec le médicament. Le médicament est nocif en cas d'ingestion. Éviter tout contact entre les mains et la bouche. Ne pas fumer, boire ou manger pendant l'application. Se laver les mains après utilisation. En cas d'ingestion, rincer la bouche et demander un avis médical si vous ne vous sentez pas bien. Comme l'excipient N-méthylpyrrolidone peut induire une foetotoxicité et une tératogénicité après une exposition significative, les femmes enceintes doivent porter des gants afin d'éviter tout contact avec le médicament. Ne pas manipuler les animaux traités et ne pas autoriser les enfants à jouer avec les animaux traités jusqu'à ce que le site d'application soit sec. Il est donc recommandé que les animaux ne soient pas traités dans la journée mais plutôt en début de soirée, et que les animaux récemment traités ne soient pas autorisés à dormir avec les propriétaires, surtout les enfants. Garder les pipettes à conserver dans la plaquette thermoformée d'origine. Une fois utilisée, la pipette vide doit être immédiatement éliminée de façon appropriée, afin d'éviter un accès ultérieur. **Effets indésirables (fréquence et gravité)** Parmi les effets indésirables très rarement suspectés, des réactions transitoires de la peau au site d'application (décoloration de la peau, perte locale de poils, démangeaisons, rougeurs et des démangeaisons générales ou des pertes de poils ont été rapportées après utilisation. Une salivation excessive, des signes nerveux réversibles sensibilité accrue à la stimulation, hyperactivité, tremblement musculaire, dépression, autres signes nerveux ou des vomissements ont aussi été observés après utilisation. En cas de lâchage du site d'application, une hypersalivation transitoire et des vomissements peuvent être observés. **Temps d'attente** Sans objet. **Titulaire de l'autorisation de mise sur le marché** MERIAL - 29 avenue Tony Garnier - 69007 LYON. **Présentations** Frontline Tri-Act solution pour spot-on pour chiens 2-5 kg : FRN/0845903 2/2014 Carte de 1 pipette de 0,5 ml Boîte de 1 plaquette thermoformée de 3 pipettes de 0,5 ml Boîte de 2 plaquettes thermoformées de 3 pipettes de 0,5 ml Frontline Tri-Act solution pour spot-on pour chiens 5-10 kg : FRN/0808697 8/2014 Carte de 1 pipette de 1 ml Boîte de 1 plaquette thermoformée de 3 pipettes de 1 ml Boîte de 2 plaquettes thermoformées de 3 pipettes de 1 ml Frontline Tri-Act solution pour spot-on pour chiens 10-20 kg : FRN/9629731 2/2014 Carte de 1 pipette de 2 ml Boîte de 1 plaquette thermoformée de 3 pipettes de 2 ml Boîte de 2 plaquettes thermoformées de 3 pipettes de 2 ml Frontline Tri-Act solution pour spot-on pour chiens 20-40 kg : FRN/9617043 6/2014 Carte de 1 pipette de 4 ml Boîte de 1 plaquette thermoformée de 3 pipettes de 4 ml Boîte de 2 plaquettes thermoformées de 3 pipettes de 4 ml Frontline Tri-Act solution pour spot-on pour chiens 40-60 kg : FRN/1334276 6/2014 Carte de 1 pipette de 6 ml Boîte de 1 plaquette thermoformée de 3 pipettes de 6 ml Boîte de 2 plaquettes thermoformées de 3 pipettes de 6 ml. **Date A.M.M.** : 16/07/2014. Toutes les présentations peuvent ne pas être commercialisées. Classement du médicament en matière de délivrance À usage vétérinaire.



L'EMMENER EN BALADE EN TOUTE SÉCURITÉ.



Comment habituer un chien à voyager en voiture ?

Être sage en voiture n'a rien de naturel pour un animal. Un bon apprentissage commencé dès son plus jeune âge est indispensable. Habituez-le, le plus tôt possible, à voyager en voiture en vue des différents déplacements que vous serez amenés à faire ensemble : visite chez le vétérinaire, promenades, voyages...

Familiarisez-le très tôt (deux mois) en le mettant dans la voiture à l'arrêt, moteur éteint, puis moteur en marche. Emmenez-le ensuite pour de courts et fréquents trajets en terminant toujours par une petite promenade.

Ne le laissez pas vagabonder dans la voiture, ni sauter sur les sièges ou sur vos genoux. Au contraire, apprenez-lui à se coucher calmement au pied du passager avant ou arrière, jamais sur les fauteuils. Il pourrait être projeté dans le pare-brise en cas de freinage brutal. Pour assurer sa sécurité, il existe des harnais de sécurité simples à installer et spécialement conçus pour attacher votre animal grâce à une boucle comme celle des ceintures de sécurité.

Placez-le dans sa cage de transport, un lieu rassurant pour lui. Il s'y sentira en sécurité et cela limitera les déplacements dangereux à l'intérieur du véhicule. Au bout d'un moment, votre compagnon se détendra et finira par s'endormir bercé par le rythme de la voiture.

Pour que le voyage se passe bien

Voyagez aux heures les moins chaudes de la journée pour éviter le coup de chaleur. Pendant le trajet, vous pouvez rafraîchir et hydrater votre compagnon avec un brumisateur.

Faites boire votre animal souvent : de l'eau fraîche mais surtout pas glacée. Organisez des pauses régulières pour lui permettre de se dégourdir les pattes et lui laisser faire ses besoins.

En avion, train et bateau, votre animal doit posséder son propre titre de transport. Renseignez-vous auprès d'une agence de voyages ou de votre compagnie aérienne. En train, les chiens n'excédant pas 6 kg peuvent être transportés dans un sac ou une cage. Au-delà de ce poids, ils doivent être tenus en laisse et muselés.

Si votre trajet dure moins d'une journée, ne nourrissez pas votre animal avant de partir. Attendez d'être arrivé sur votre lieu de vacances. Durant les vacances, ne changez pas ses habitudes alimentaires.

Partir à l'étranger

Si vous partez à l'étranger, informez-vous auprès des consulats et des ambassades sur les formalités douanières en vigueur : certificat de bonne santé, interdiction de séjour des chiens et des chats sur le territoire, durée de la quarantaine...

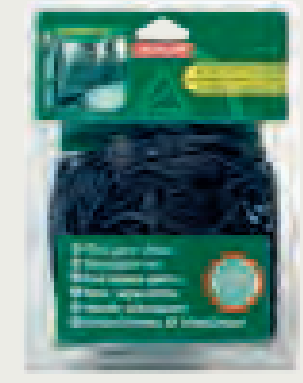
Depuis juillet 2004, chiens, chats et même rongeurs peuvent circuler en toute liberté avec leur maître au sein de l'Union Européenne. Seule condition sine qua non : posséder un « passeport pour animal de compagnie » délivré par un vétérinaire.

Ce passeport aux couleurs de l'Europe, un fond bleu assorti d'étoiles jaunes, s'apparente à un carnet de santé. Y seront indiqués la vaccination antirabique de votre animal et le numéro de son tatouage ou de sa puce électronique.



Plaid de protection
Imperméable, lavable et antidérapant. Fixation rapide et facile. Pour tous types de véhicules.

Laisse de sécurité auto
46 - 71 cm.



Filet pare-chien
Adapté à tous types de véhicules, facile et rapide à monter, en nylon réglable.



Grille pare-chien universelle
S'adapte à tous les véhicules. Prêt-à-poser. Réglable en hauteur et en largeur.

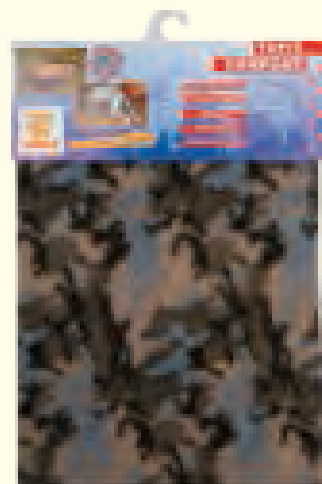
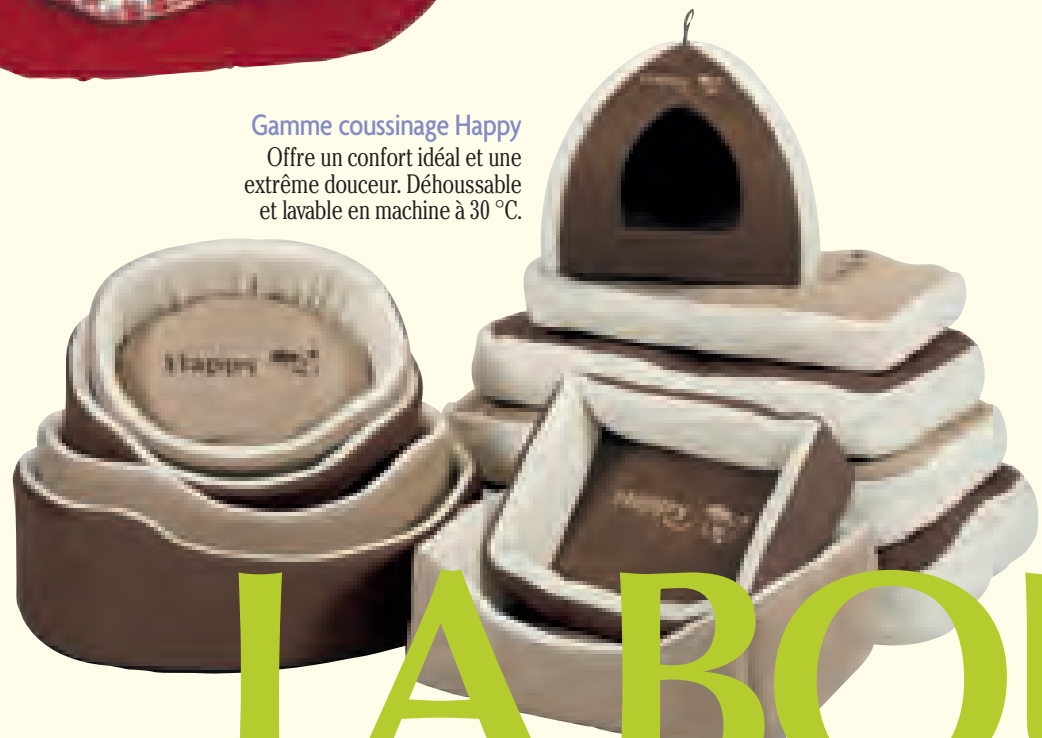
C'EST L'HEURE DE LA SIESTE!

Coussin plat Kilt
65 % polyester, 35 % coton.
Épaisseur 4 cm.
Rembourrage en ouatine.
Différentes tailles disponibles.



Corbeille suédoise
Coloris gris, rouge ou noir.

Gamme coussinage Happy
Offre un confort idéal et une extrême douceur. Déhoussable et lavable en machine à 30 °C.



Tapis confort camouflage
Antidérapant et assurant une grande résistance aux morsures.
Dimensions : 38 x 50 cm.
Différents coloris.

VIVEMENT LA BALADE!

Sacs à déchets pour chien

S'utilisent avec la pince écologique pour collecter les déjections de votre chien sans vous salir.
Paquet de 24 sacs.



Manteau pull à capuche

En laine, ce pull s'adapte facilement à la morphologie de votre compagnon.
Différentes tailles.



Tube adresse couleur
À attacher sur le collier du chien.

Gamme de laisses et colliers en différentes matières.



LA BOUTIQUE



Gamme coussinage Cosy
Coloris rouge. Différentes tailles.



Corbeille Siesta avec coussin Sofa
Corbeille en PVC, fond perforé et antidérapant, recouvert d'un coussin en tissu pour chats et chiens. Différents coloris.



Sac Milù

Vous permet d'emmener confortablement votre petit animal de compagnie avec vous.
3 tailles disponibles.



Sac de transport cuir synthétique

Pour les chiens de petite taille jusqu'à 3 kg à porter à la main ou sur l'épaule.



Niche pour chien

En sapin imputrescible avec toit en shingle. Plancher surélevé. Pieds en plastique ajustables.



Corbeille Siesta avec coussin
Corbeille en PVC, fond perforé et antidérapant, avec coussin adapté. Différents coloris.



Caisse de transport ATLAS

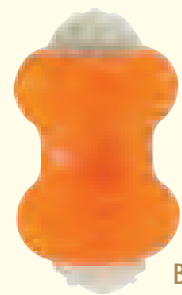
Coussin et abreuvoir inclus.
Disponible en plusieurs dimensions.

Caisse de transport Travel S

Idéale pour un transport confortable dans le coffre de votre véhicule. Dimensions : 88 x 51 x 58 cm.



COURIR, CROQUER, JOUER!



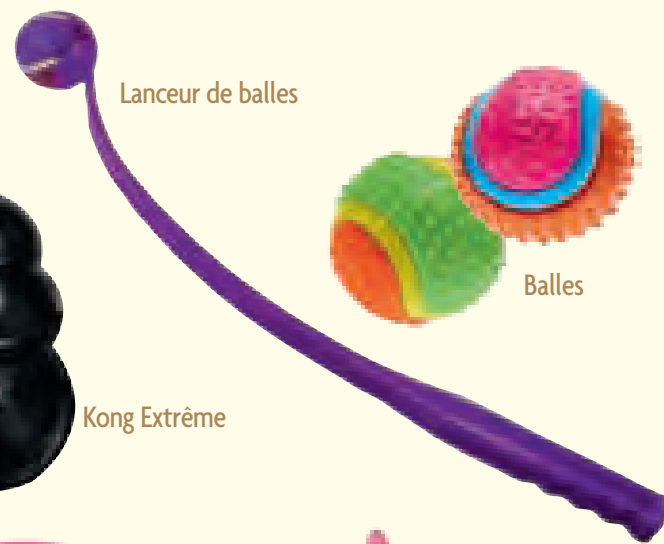
Boîte à Meuh



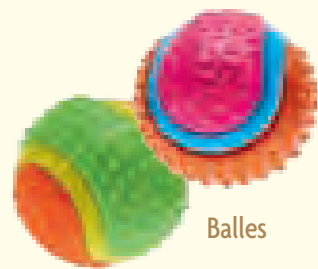
Kong Balle



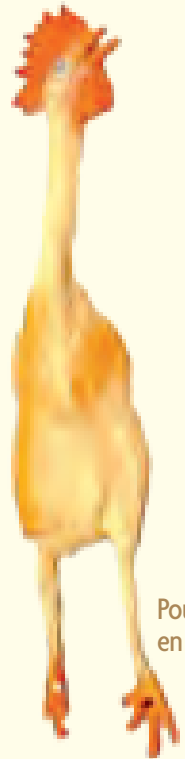
Kong Extrême



Lanceur de balles



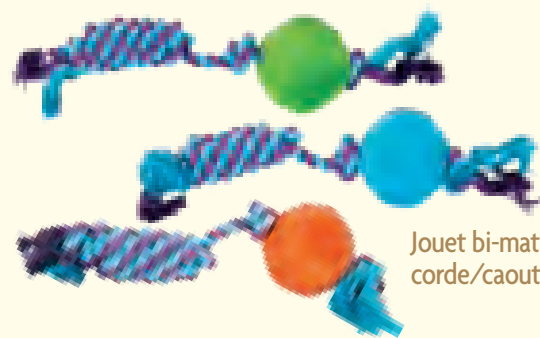
Balles



Poulet en latex



Cochon en latex 20 cm



Jouet bi-matière corde/caoutchouc

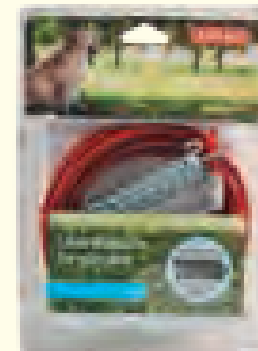


Jouets pour chiens en corde



Jouets sonores en peluche Taille 61 cm.

JE MONTE LA GARDE!



Câble d'attache 6 m



Piquet d'attache 45 cm

À TABLE!



Gamelle Bones anti-dérapante Bols en inox amovibles.



Gamelle en plastique simple



Gamelle en plastique double anti-dérapante



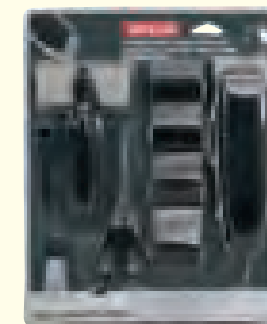
Gamelle en plastique double anti-dérapante

LA BOUTIQUE

TOUT POUR UN BEAU TOUTOU...



Peigne double



Set tondeuse électrique Kit complet comprenant plusieurs accessoires pour une coupe sur mesure. Garantie 1 an.



Distributeur à eau ou à croquettes antidérapant



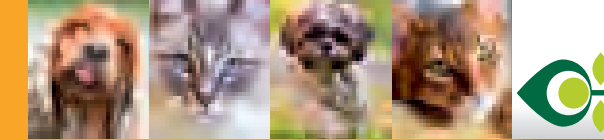
Gant de toilette



Brosse Foolee Peigne en acier inoxydable. Différentes tailles.



Slicker plastique Le slicker démêle, supprime les poils morts et lisse le pelage.



yockio
nutrition

L'aspect et la vitalité sont les principaux indicateurs de la bonne santé d'un chat. La gamme **YOCK NUTRITION** a été mise au point par des experts pour vous proposer des aliments élaborés avec des ingrédients rigoureusement sélectionnés. Avec la gamme **YOCK NUTRITION**, vous offrez à votre chat un menu adapté à son activité, son âge ou son pelage.



SERVICE CONSOMMATEURS - APEX - 34 rue du Laitier - BP 4101 - 44341 LA CHAPELLE-DUR-ERDRE Cedex - moyens-point-vert.fr

CETTE MARQUE C'EST BON SIGNE !



Le CHAT

Ah... l'apaisant bonheur de vivre avec un chat !

Faire entrer un chat dans son foyer, c'est ouvrir ses portes à la sérénité. Mais, vivre au quotidien avec ce chasseur élégant et gracieux, c'est d'abord respecter les principaux traits de son caractère: distant, discret, solitaire... De ses origines, le chat a conservé une soif d'indépendance qu'il convient de satisfaire. Que vous viviez en appartement ou dans une maison avec jardin, il faut accepter qu'il disparaisse des heures pour vivre sa vie...

Comment expliquer l'étrange fascination que ce petit félin exerce sur nous? On a beau le connaître, vivre à ses côtés, il semble garder une part de mystère et une noblesse qui le rendent terriblement attachant. Quant à sa nonchalance, ne la confondez surtout pas avec de l'indifférence. Il n'y a qu'à voir sa manière de s'abandonner totalement, en venant ronronner sur vos genoux.

Et si la complicité d'un chat se conquiert, elle s'entretient surtout en lui apportant chaque jour les soins indispensables à son bien-être.



ACCUEILLIR son chat



LES ORIGINES

Doté d'une grande souplesse d'adaptation, le chat est bel et bien l'animal du XXI^e siècle. Même s'il a été souvent un animal détesté, accusé de nombreux maux, juste bon à chasser les souris, le chat partage nos vies depuis très longtemps. Toujours à distance, il est indépendant et libre de toutes contraintes. Pourtant, en quelques décennies, le chat s'est retrouvé propulsé au centre de toutes nos attentions jusqu'à devenir aujourd'hui l'animal de compagnie préféré devant le chien.

L'un est démonstratif et exubérant, l'autre se révèle discret et distant. Et pourtant, la beauté, le caractère et le mystère du chat fascinent. Son contact physique, le plaisir de caresser sa fourrure et de l'entendre ronronner réconfortent. Mais, de plus en plus de personnes choisissent aussi sa compagnie parce qu'elle comporte moins de contraintes que celle d'un chien. Propre rapidement, autonome, moins exigeant en matière d'éducation, le chat nécessite moins d'entretien qu'un chien. Voilà pourquoi il est parfaitement adapté à nos modes de vie urbains et familiaux. Il s'accommode aussi bien d'une vie en appartement qu'en maison. Il peut vivre soit dans un environnement restreint, soit en semi-liberté. Même si vous travaillez, vous pouvez sans souci le laisser seul une journée entière. Il apporte une présence discrète, profondément attachante. Que demander de plus...

AVOIR UN CHAT

Pourquoi un chat ?

Animal indépendant, le chat est un animal moins contraignant que le chien. En effet, il supporte de rester seul durant la journée sans crainte qu'il s'ennuie ou qu'il souffre de votre absence. Il s'adapte à la vie en appartement. Il suffit de lui mettre à disposition un bac à litière pour qu'il puisse faire ses besoins. Calme, apaisant, sa présence douce et caressante est un incomparable antistress. En revanche, sa discrétion ne doit pas vous faire oublier les responsabilités que vous avez à son égard surtout lorsque vous partirez en vacances.

Quelques conseils avant de prendre votre décision

Le meilleur âge pour accueillir un chaton se situe autour de trois mois. À cet âge, la socialisation sera plus facile à entreprendre. Mais si vous recueillez un chat adulte, il s'adaptera bien à votre foyer si vous faites preuve de patience et lui laissez un peu de temps.

Si vous décidez d'acheter un chaton, rendez visite à plusieurs éleveurs. Faites une rapide comparaison. Le lieu où vivent les chats est-il propre ? Les soins apportés vous semblent-ils suffisants ? Les chatons vous apparaissent-ils en bonne santé ? Ont-ils l'air dynamiques ?

Face à une portée, laissez-vous aller vers celui que vous trouvez tout simplement le plus mignon... On ne peut pas faire plus simple. Parmi une portée, il y en aura forcément un qui se détachera du lot, par ses attitudes ou un petit détail qui vous fera penser que c'est lui et pas un autre. Chaque chat révèle une personnalité bien marquée : à vous d'envisager laquelle vous permettra une cohabitation idéale. Demandez aussi à voir ses parents, si tous les deux sont présents à l'élevage bien sûr.

Si vous hésitez pour la race, demandez-vous combien de temps vous aurez à consacrer à ses soins. Certaines races, comme les persans, exigent une attention et une implication quotidiennes pour entretenir sa fourrure. Si vous jugez cela trop contraignant, oubliez ce type de chat. Préférez un animal à poil court. Acheter un chat est un engagement qui peut durer quinze ans ou plus... Ne cédez donc pas non plus à un caprice du moment. Réfléchissez bien avant de faire le pas.

Comment examiner le chaton avant son achat ?

Certains signes ne trompent pas. Le chaton doit être éveillé, joueur, prompt à ronronner et en excellente santé. Pour vous en rendre compte, prêtez attention à quelques détails. Prenez-le doucement entre vos mains et examinez-le. Le chaton peut être potelé et bien portant mais son ventre ne doit pas être ballonné. Si c'est le cas, il risque d'être infesté par des vers. Ses yeux ne doivent pas être larmoyants, rouges ou irrités comme s'il avait une conjonctivite mais vifs et clairs. Ses oreilles doivent être parfaitement saines, dépourvues de tout dépôt noirâtre (risque de gale des oreilles). Soulevez délicatement sa queue. Son anus doit être impeccablement propre, sec, ne pas être rouge ou enflammé et ne présenter aucune trace de diarrhée.

Caressez-le doucement à rebrousse-poil. En aucun cas, vous ne devez voir apparaître de minuscules points noirs, qui peuvent être des croûtes de puces ou des puces elles-mêmes. Continuez l'inspection rapide. Si sa fourrure présente des zones de dépilation en forme de cercle, c'est qu'il est peut-être atteint par la teigne. Son poil doit impérativement être brillant et uniforme, signe incontestable de bonne santé.

Test pour vérifier le niveau de socialisation du chaton

Voici un petit test simple à réaliser et révélateur sur la personnalité de votre futur compagnon. Prenez le chaton délicatement par la peau du cou et soulevez-le de terre. Observez sa réaction.

1^{er} cas :

Il répond à cette manipulation en se recroquevillant avec la queue remontant sous le ventre et le regard vitreux. On dit qu'il manifeste un réflexe de portage positif. Il s'agit d'un chaton bien socialisé. Vous pouvez en déduire que le chaton est resté assez longtemps au contact de sa mère pour pouvoir correctement se socialiser.

2^e cas :

Suspendu au-dessus du sol, le chaton se met à hurler, sort ses griffes, tend son corps à l'extrême. Son niveau de socialisation est extrêmement faible. Il a sans doute été coupé de sa mère trop tôt. Il risque d'être difficile d'en faire un animal agréable en famille, sans l'aide d'un vétérinaire comportementaliste.

Dans la vie d'un chat, les six premières semaines, appelées « période d'attachement », sont primordiales. Leur bon déroulement est la clef d'une future vie harmonieuse avec les humains. Si tout se passe bien, le chat sera confiant avec tous les humains et généralement avec les autres espèces animales qu'il rencontrera. Il vivra à vos côtés, détendu et heureux. À l'inverse, des mauvaises conditions, voire une absence de socialisation, pourront rendre un chat agressif et difficile à vivre.



LE TOP 10 DES CHATS DE RACE

Le chat de gouttière est encore de loin le chat le plus répandu. Toutefois, le chat de race fait rêver et fascine bon nombre de personnes. Les chats de race sont inscrits au LOOF (Livre Officiel des Origines Félines), comme pour les chiens. Et chaque année, un palmarès des chats les plus populaires est établi par le LOOF. Voici celui de 2016...

1^{er}
Le Maine
Coon



Depuis trois siècles, ce chat charpenté vit dans le Maine, un état du Nord-Est des États-Unis au climat rigoureux. Son look de chat sauvage et son physique de doux géant séduit dès le premier regard. Poils mi-longs. Caractère calme et indépendant.

2^e
Le Sacré
de Birmanie



Le Sacré de Birmanie possède un physique de jeune premier. Ses yeux, tels deux pierres précieuses se tournent vers vous et vous succombez subitement à son charme. Intelligent, calme et joueur, son allure majestueuse ne fait pas de lui un chat distant.

3^e
Le Persan



Ce chat ne laisse personne indifférent. Ne vous méprenez pas sur ses airs dédaigneux. C'est un chat discret, calme et posé. En revanche, sa somptueuse fourrure nécessite une attention quotidienne. Le prix à payer sans doute pour une si séduisante parure. Caractère calme et réservé.

4^e
Le Bengal



Très athlétique, il se caractérise par sa fourrure ressemblant à celle du chat léopard du Bengale. Son corps est long avec une musculature puissante et une ossature robuste. Doté d'une intelligence exceptionnelle, il est curieux, confiant et amical.

5^e
Le Chartreux



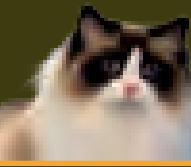
On disait de lui qu'il était originaire du Moyen-Orient mais c'est en France qu'il a vu le jour. Sa robe laineuse est toujours d'un bleu gris uniforme et est très douce. Ses fans craquent pour ses airs de peluche. Caractère vif et agile.

6^e
Le British
shorthair



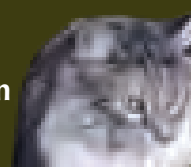
Le chat du Cheshire dans « Alice aux Pays des Merveilles » aurait été inspiré à Lewis Carroll par un British shorthair. Ce chat est la version britannique de notre Européen. Croisé avec des persans, dans les années cinquante, le British shorthair en a tiré ses bonnes joues et sa fourrure si douce. Caractère très calme et posé.

7^e
Le Ragdoll



Créé dans les années soixante par une éleveuse californienne, ce chat long et puissant d'un calme incomparable, est docile et facile à vivre. Il est pourvu d'une jolie robe soyeuse et ses grands yeux d'un bleu intense lui donnent un charme exceptionnel.

8^e
Le Norvégien



En Norvégien, on parle de « skogkatt » autrement dit « Chat des bois ». Les récits de mythologie scandinave évoquent souvent un grand chat à la fourrure abondante et à l'ossature très développée. Face à la rigueur du climat, ces chats ont développé une parure épaisse pour les protéger du froid. Caractère énergique et doux.

9^e
L'Exotic
shorthair



Sa morphologie se rapproche beaucoup de celle du persan : corps ramassé, massif, belle ossature, pattes courtes... Ses joues sont rondes et pleines. Son nez est très petit, sa face plate, son museau court. Caractère calme et doux.

10^e
Le Sibérien



Originaire de Russie, ce chat est solide, robuste et agile. C'est un chat de ferme à la puissante mâchoire et la fourrure imperméable, indispensables pour chasser les proies nécessaires à sa subsistance et se protéger d'un froid... sibérien. Calme, il s'est adapté à la vie moderne et accepte de vivre en appartement.

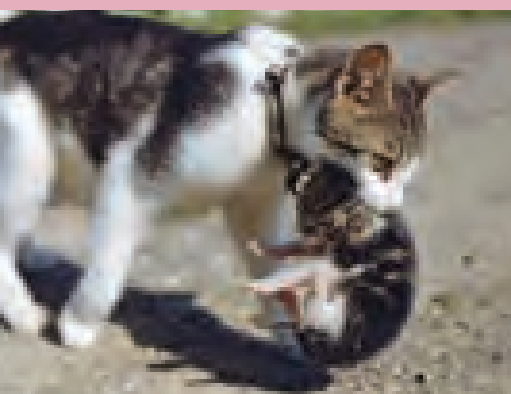


PAS D'ÉDUCATION, PAS DE TERRITOIRE, POURQUOI?

Comme vous le constaterez, le chat est un animal au comportement à la fois domestique et sauvage. C'est un bonheur quotidien de partager sa maison avec un chat. Mais n'attendez pas de lui qu'il vous obéisse. À force de patience, il peut toutefois se conforter à certains interdits.

Le chat est un animal territorial. La clef de son bien-être réside d'abord dans son habitat. Il partage son territoire en plusieurs lieux: un lieu où il s'isole (généralement situé en hauteur pour se sentir parfaitement en sécurité), un lieu (ou plusieurs) où il joue, un lieu où il mange, un lieu où il fait ses besoins, etc.

Lorsque vous verrez votre chat se frotter contre les meubles, sachez qu'il dépose des marques de familiarisation (les phéromones). C'est sa manière de baliser son territoire de repères rassurants.



MIEUX COMPRENDRE SON CHAT

Le chat, une sacrée personnalité à décrypter

Vivre au quotidien avec un chat, c'est respecter ses traits de caractère principaux: indépendant, distant, discret, solitaire... Cette indépendance est toutefois à relativiser. En fait, les chats sont très attachés à leur maître et au foyer dans lequel ils vivent. Pour tenter de cerner un peu sa personnalité, apprenez à l'observer, et vous constaterez, qu'à sa manière, il vous parle! Il dispose d'un éventail d'expressions très éloquentes. Si ses oreilles sont droites, il est en confiance. En alerte, il les dresse vers l'avant. Enfin, il les aplatit sur le côté en signe d'anxiété ou de défense. Si l'extrémité de sa queue bouge nerveusement, il est contrarié. Tendre, il vous donne des petits coups de nez ou de patte, vous frôle le visage avec son museau, se frotte contre vos jambes et ronronne.

En maître attentif, apprenez à observer quotidiennement votre chat. Sachez noter les éventuels changements dans son comportement. Il dort davantage que d'ordinaire, il mange peu, il joue moins, il vous apparaît moins gai... Et si c'était les symptômes d'une maladie? S'ils persistent, n'hésitez pas à consulter rapidement votre vétérinaire et à lui demander un avis médical. Vos indications l'aideront pour son diagnostic.

Il a ses petites habitudes

Votre chat passe 70 % de sa vie à dormir. C'est sans doute pourquoi il accepte plus facilement les absences prolongées de son maître. Quand il est éveillé, il dépense beaucoup d'énergie. C'est pourquoi il a besoin de récupérer. Pour dormir, il prend plaisir à changer d'endroits selon son humeur, l'ensoleillement ou la chaleur de la pièce... Mais il apprécie d'avoir son coin à lui pour y trouver refuge. Pour un léger sommeil, il se met sur le ventre. Pour un sommeil plus profond, il se place sur le côté ou se roule en boule. S'il tressaute légèrement et respire plus rapidement, ne vous inquiétez pas. Il rêve! Même si les chats aiment se coucher dans le moindre recoin confortable de la maison, aménagez-lui un endroit bien à lui

Pourquoi ronronne-t-il?

Le ronronnement exprime l'état de satisfaction et de dépendance de votre chat. Il peut signifier aussi qu'il vous demande quelque chose. Il ronronne avant un moment agréable comme le repas ou lorsqu'il s'installe pour dormir dans un endroit confortable. Il ronronne aussi quand vous le caressez pour vous encourager à continuer. Il peut aussi ronronner en signe de bienvenue quand vous rentrez à la maison.

Votre chat: un insatiable joueur

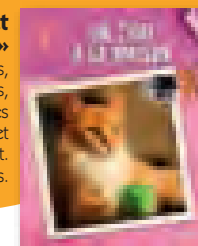
Les chats jouent à tout âge. C'est le signe de leur vitalité et de leur bonne humeur. Votre chat se prêtera volontiers à toutes vos sollicitations même si, en grandissant, il devient plus sage. Offrez-lui des jouets et consacrez-lui quelques



Entre nous

« **Bien comprendre votre chat** est essentiel pour passer d'agréables moments en sa compagnie. Animal mystérieux et solitaire, prenez le temps de vous documenter sur lui grâce à nos différents livres que nous vous proposons en magasin. »

« **Un chat à la maison** »
 Livre de 164 pages, sur les races vedettes, des conseils pratiques pour élever et soigner son chat. Éditions Artémis.



avec un panier de couchage ou une corbeille et un coussin assez grand et confortable où il aimera se reposer. Choisissez-le de préférence lavable. Placez-le dans un endroit calme, peu bruyant. Dès le premier jour, attribuez-lui un endroit où personne ne viendra le déranger quand il dort, surtout s'il y a des enfants à la maison. Pour qu'il puisse grandir sereinement, un chaton doit avoir un endroit à lui qu'il décidera peut-être ensuite de changer selon sa fantaisie.

instants dans la journée. Face à une balle, un grelot ou même une boulette de papier, il ne refusera jamais de donner libre cours à son dynamisme. Le chat a besoin de jouer en mimant la chasse et la prédation. Il est très important de partager des jeux avec son chaton.

Si vous vivez en appartement, votre chat aimera aussi grimper sur un arbre à chat et en faire son poste stratégique. Doté d'un véritable sens de l'équilibre, il semble totalement à son aise quand il est en hauteur. Il domine ainsi la situation! Les arbres à chats sont constitués de griffoirs en sisal et de plateformes recouvertes de fausse fourrure qui fait leur bonheur.



Hamac

En fourrure synthétique. À fixer sur votre radiateur. Armature en fer très résistante, pour chats de moins de 5 kg. Dimensions: 45 x 30 x H 25 cm. Coloris gris.



Frolicat Bolt

Jouet laser interactif qui permet à votre chat de s'occuper et de se dépenser. Fonctionne avec 4 piles AA (non fournies).



NOURRIR son chat

Conciliez nutrition et plaisirs avec PRO PLAN®



Découvrez la gamme avec ses 12 recettes savoureuses :

- Effilés dans une délicate sauce au bœuf
- Mousse onctueuse riche en dinde
- Terrine savoureuse au thon et au saumon
- Délicieuses bouchées en sauce à la dinde

...

En vente chez les vétérinaires et en magasins spécialisés : jardinerie, animaleries...



NESTLE PURINA PETCARE FRANCE S.A.S. - R.C.S. Meaux 302 079 462. * Reg. Trademark of Société des Produits Nestlé S.A. - Visuels non contractuels

Bien nourrir son chat est indispensable pour sa santé et son hygiène. En tant que maître, vous devez veiller à lui donner une alimentation adaptée à ses besoins et prendre en compte les différentes étapes de sa vie. Chaton, puis jeune chat fougueux, femelle qui attend une portée, ou encore, vieux chat à l'activité réduite, ... chaque typologie de chat a des besoins nutritionnels différents. Les fabricants d'aliments industriels conçoivent aujourd'hui des aliments spécifiques de façon à ce que votre compagnon soit en pleine santé et vive le plus longtemps possible à vos côtés.

LES PRINCIPES D'ÉDUCATION ALIMENTAIRE

Le chat est un goûteur délicat. Il déguste ses aliments de façon raffinée et préfère, dans ces moments-là manger au calme, seul, à l'écart des autres animaux et du bruit.

C'est un grignoteur qui préfère manger au cours de nombreux petits repas répartis dans la journée. Il peut retourner de 10 à 20 fois à sa gamelle, quitte à n'avaler que quelques grammes de nourriture à chaque fois, plutôt que de manger la totalité d'une gamelle une ou deux fois par jour.

Globalement, on compte environ deux repas par jour pour un chat adulte. Si vous avez plusieurs chats, ne les nourrissez pas dans la même gamelle, chacun doit avoir la sienne! Privilégiez une gamelle assez grande et facile à nettoyer. Et n'oubliez pas de mettre de l'eau propre à disposition en permanence.

Si vous souhaitez modifier l'alimentation de votre animal, changer de marque par exemple, veillez à le faire en douceur, avec une période de transition: vous pouvez alterner ou mélanger. Les changements brusques risqueraient de perturber ses intestins.

LES DIFFÉRENTS TYPES DE GAMMES

Les aliments industriels, que ce soit des aliments humides ou secs, sont aujourd'hui très faciles d'utilisation et de conservation. Ils sont tous parfaitement équilibrés, soumis à des contrôles et très appétents.

L'alimentation humide

Présentés sous forme de boîtes ou sachets fraîcheur aux saveurs variées, les aliments humides bénéficient généralement d'une excellente appétence, souvent grâce à une teneur élevée en graisses. Il est donc important de veiller à rationner afin d'éviter le surpoids. Toutefois, en raison de la grande proportion d'eau contenue dans ces aliments, les quantités proposées devront être plus importantes qu'avec un aliment sec afin de garantir un apport énergétique équivalent. Enfin, le principal inconvénient de ce type de nourriture réside dans sa faible durée de conservation une fois ouvert et sa rapide oxydation au contact de l'air. Il faudra alors jeter les restes non consommés et conserver les boîtes entamées au réfrigérateur, en prenant soin de sortir l'aliment quelque temps avant la distribution car les chats détestent manger froid.



Sheba Coffret Gourmand
Terrines classiques au lapin, bœuf, canard, poulet. Les 4 boîtes de 85 g.



Gourmet Gold
Large gamme de texture et de saveurs au choix.



Les Marinades en gelée de Félix
Recettes au boeuf, au canard, à la dinde, au poulet, préparées avec de tendres effilés aux viandes. Les 12 sachets de 100 g.



Royal Canin Sterilised
Bouchées finement émincées pour chat adulte stérilisé, âgé de 1 à 7 ans. Les 12 pochons de 85 g.



Whiskas La carte Mer et Campagne
Terrines pour chat au bœuf, poulet, thon et agneau. Les 4 boîtes de 400 g.

ZOLUX

Moonlight

Un cocon de douceur pour se lover !

- Une collection de confort complète : corbeille, igloo et plaid
- Une fourrure douce et épaisse qui comblera nos amis à quatre pattes
 - Un toucher moelleux
 - Un coloris sobre et élégant
 - Facilement lavable



WWW.ZOLUX.COM
 FACEBOOK.COM/ZOLUXSAS

L'alimentation sèche

Les croquettes offrent de nombreux avantages liés notamment à leur qualité de conservation qui permet de satisfaire l'instinct grignoteur de nos amis félins car on peut les laisser à disposition en permanence sans risquer qu'elles ne se dégradent. De par leur texture, elles ont également une action positive au niveau de l'hygiène bucco-dentaire en favorisant la mastication, luttant ainsi contre le dépôt de tartre et la formation de plaque dentaire. Ne nécessitant aucune préparation, elles sont faciles à stocker et peuvent être dosées avec précision. Leur utilisation exclusive implique toutefois de mettre en permanence à disposition de votre animal de l'eau propre et fréquemment renouvelée, car les croquettes en contiennent très peu.

Dans tous les cas, il existe des aliments dits « standards » qui répondent aux besoins moyens de chaque chat et des gammes « premium » qui proposent des aliments de haute qualité adaptés à chaque type de chat et à son style de vie. Différentes gammes d'aliments spécifiques sont notamment prévues pour des périodes bien particulières de la vie du chat : croissance, gestation, vieillissement... N'hésitez pas à demander conseil pour choisir l'aliment adapté à votre chat.



Yock Equilibre

Des recettes aux goûts variés, élaborées à partir d'ingrédients rigoureusement sélectionnés. Existe en différentes saveurs : bœuf / foie / légumes ; thon / saumon / légumes ; volaille / lapin / légumes. En sac de 4 ou 10 kg.



Yock Nutrition

Aliment complet pour chat adulte. Riche en saumon ou en poulet. En sac de 3 kg au saumon, ou 3 et 10 kg au poulet.

Feline Mature Light au poulet

Aliment complet pour chat adulte à partir de 7 ans et ayant tendance à prendre du poids. Le sac de 1,5 kg.



Proplan Delicate Optirenal
 Croquettes élaborées pour répondre aux besoins spécifiques des chats adultes à sensibilité digestive ou des chats difficiles. Le sac de 3 kg.



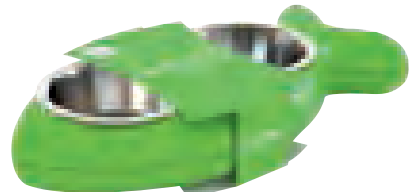
Royal Canin FIT 32
 Aliment nutritionnel pour chat adulte, âgé de 1 à 7 ans, aux sorties occasionnelles. Le sac de 4 kg.



Friskies
 Aliment pour chat adulte, pour une forme optimale. Le sac de 7,5 kg.



Whiskas Adulte au Poulet
 Croquettes fourrées aux viandes. Le sac de 4 kg.



Gamelle Fish bowl
 Écuelle pour chat double bols. Divers coloris.



DES BESOINS DIFFÉRENTS À CHAQUE ÂGE

Le chaton

Tout se joue la première année! Ossification du squelette, développement des muscles, croissance des dents et du pelage... un chaton grandit vite et il est donc indispensable de bien le nourrir. L'alimentation dite « spécial chaton » (boîtes ou croquettes) est enrichie en protéines, en calcium et en phosphore pour satisfaire tous ses besoins.

Un chaton se nourrit d'abord exclusivement de lait maternel, suspendu 8 à 10 fois par jour aux tétines de sa mère. Lorsqu'il arrivera chez vous, votre chaton doit être sevré. Vous pouvez ainsi introduire de nouveaux aliments. Vous pouvez opter pour la ration ménagère que vous préparerez vous-même mais les aliments industriels assurent un équilibre alimentaire parfaitement adapté. Pour définir au mieux les rations quotidiennes (variables suivant les races) et la composition des menus, n'hésitez pas à prendre conseil.



Yock Nutrition Chaton
Aliment complet et équilibré en protéines pour chaton.
Le sac de 3 kg.



Le sevrage

Pour l'aider à abandonner les tétines de sa mère, donnez-lui un peu d'aliments sur le bout des doigts, et augmentez progressivement les doses. Commencez avec 6 repas par jour, puis 4 à l'âge de 10 semaines et enfin 3 repas à partir de 5 mois. Dans tous les cas, respectez les quantités conseillées.

Placez sa gamelle de nourriture de préférence dans la cuisine. Prévoyez-en une deuxième pour lui laisser de l'eau à disposition surtout si vous optez pour les croquettes.

Hill's Feline Kitten
Croquettes au poulet pour chaton et chatte en période de gestation ou de lactation.
Le sac de 2kg.



Royal Canin Kitten Sterilised

Aliment nutritionnel pour chaton stérilisé âgé de 6 à 12 mois. Croissance et poids de forme.
Le sac de 2 kg.



Proplan Junior Optistart
Riche en poulet. Pour un développement sain des chatons de 6 semaines à 1 an. Également adapté aux chatons stérilisés, chattes en gestation ou en lactation.
Le sac de 1,5 kg.



Le chat adulte

Au fil des années, les besoins nutritifs de votre chat changent. Il est donc important d'adapter l'alimentation à chaque période de sa vie.

À son bel âge, un chat est vif et vigoureux. Il se dépense beaucoup et a des besoins nutritifs élevés. Puis, lorsqu'il vieillit, il faut veiller à adapter son alimentation à son activité plus réduite. Son bol alimentaire demeure identique en quantité mais l'apport nutritionnel est moindre. Si vous avez pris l'habitude de nourrir votre chat avec des boîtes ou des croquettes, passez à une alimentation « Senior » dès l'âge de 8 ans.

En fonction du lieu d'habitation de votre compagnon, les besoins sont également différents. En effet, ils ne sont pas les mêmes si votre chat passe ses journées, voire ses nuits, en pleine nature à la recherche de différentes proies ou si, au contraire, il passe la plupart de son temps à l'intérieur et n'a comme seule occupation que le trajet entre le canapé et

sa gamelle. Il est donc important de choisir un aliment adapté à chaque situation afin de prévenir notamment l'embonpoint voire l'obésité chez les chats d'appartement.

Chez la femelle, **la période de gestation** est un moment qui demande une attention particulière. La gestation dure environ deux mois, l'allaitement entre six et sept semaines. Durant ces périodes où la chatte dépense beaucoup d'énergie, ses besoins alimentaires augmentent progressivement. Lorsqu'elle allaite ses petits, ses besoins alimentaires sont multipliés par deux ou trois car son organisme fabrique le lait. Triplez la ration quotidienne d'une chatte en lactation. Distribuez-la en trois repas. De plus, il est recommandé de lui apporter un complément minéral et vitaminé. Lorsque les chatons commencent à être sevrés, diminuez les quantités progressivement pour revenir à sa ration habituelle de chatte adulte.

Une vie trop sédentaire et le vieillissement contribuent à faire grossir les chats mais un

chat castré a également tendance à manger davantage! S'il a tendance à prendre de l'embonpoint, certains aliments vous aideront à y remédier. Attention 30 à 40 % des chats souffrent d'obésité. Et, cette prise excessive de poids diminue l'espérance de vie. N'attendez pas! Diminuez sa ration quotidienne de 10 à 15 % dès l'apparition des premières rondeurs. Les aliments allégés sont parfaitement adaptés aux besoins nutritifs des chats avec de l'embonpoint sans carences en vitamines ou en sels minéraux. Vous pouvez maintenir ainsi votre chat en bonne santé en lui faisant perdre du poids.

Enfin, surveillez la santé de votre animal et adaptez son alimentation en fonction des sensibilités qu'il peut présenter (pelage en mauvais état, problèmes rénaux, fatigue, etc.). Tous les types d'alimentation sont spécifiquement étudiés et formulés de façon à satisfaire les besoins de chaque chat et n'hésitez pas à demander conseil en magasin.



Proplan Sterilised Optirenal
Croquettes riches en saumon pour chat stérilisé, pour des voies urinaires saines. Le sac de 3 kg.



Hill's Feline Sterilised Cat
Croquettes équilibrées au poulet pour chat stérilisé de 6 mois à 7 ans.
Le sac de 1,5 kg.



Yock Nutrition chat Stérilisé
Aliment complet pour chat adulte castré et chatte adulte stérilisée de toute race.
En sac de 3 ou 10 kg.

Royal Canin Sterilised 37

Aliment nutritionnel pour chat adulte stérilisé, âgé de 1 à 7 ans. Contrôle de la prise de poids.
Le sac de 4 kg.



Le bon usage des friandises

Les chats raffolent des friandises. Spécialement conçues pour eux, elles sont généralement très alléchantes, pleines de vitamines, de levures et de sels minéraux et se présentent sous des formes amusantes. Ils s'en lécheront les moustaches. Riches en vitamines et en minéraux, elles complètent son alimentation.

Distribuées en dehors des repas, sans excès et à bon escient, elles resserrent vos liens affectifs avec votre chat. Mais si votre chat se met à prendre du poids, cessez progressivement de lui donner ces petits cadeaux. Remplacez-les par des caresses pour le récompenser!

Les Irrésistibles de Whiskas

Friandises pour chat, délicieusement croquantes à l'extérieur et irrésistiblement tendres à l'intérieur. Saveurs: poulet/fromage, saumon ou bœuf.

Catisfactions au fromage ou au saumon
Nouvelle gamme de friandises sous forme de croquettes croustillantes fourrées d'un délicieux cœur tendre, avec moins de 2 calories par friandise.





Aidez votre chat à garder son agilité après la stérilisation

Hill's™ Science Plan™ Sterilised Cat aide les chats stérilisés à rester minces et en bonne santé

- Une teneur appropriée en L-carnitine pour aider à préserver la masse musculaire et la vitalité
- Un taux optimal de minéraux et un contrôle efficace de l'acide urique pour un système urinaire sain

www.hillspet.com/sterilised-cat



Maintenant disponible en une gamme complète d'aliments secs et humides

PRENDRE SOIN de son chat



Entre nous

« Brossez régulièrement votre chat sachant que la fréquence dépend de la longueur du poil. Pour les poils courts, brossez-le une à deux fois par semaine avec un peigne à dents fines et une brosse en caoutchouc ou en poils naturels. Pour un poil long, démêlez ses nœuds quotidiennement avec un peigne à dents est indispensable. Lorsque vous le brossez, regardez-le sous toutes les coutures et si quelque chose vous semble anormal, consultez votre vétérinaire. »

Le chat passe de longs moments à faire sa toilette. Il se lèche consciencieusement le corps en insistant bien à certains endroits. Il mouille sa patte avec de la salive et se nettoie délicatement la tête. Il cherche même à atteindre derrière les oreilles. Avec ses dents, il peut s'arrêter sur une touffe de poils emmêlés. Il se nettoie aussi les espaces situés entre les doigts. Si votre chat arrête de faire sa toilette, il faudrait vous inquiéter. C'est un symptôme qui doit être signalé au vétérinaire.



Ciseaux, brosse et peigne



Baignez-le de temps en temps

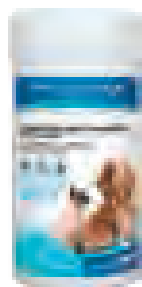
La toilette du chat ne suffit pas à son entretien. Certaines taches ne peuvent être ôtées qu'avec un bain. L'eau n'est pas nuisible pour son poil. Habituez votre chat dès son plus jeune âge. Placez-le dans une baignoire ou un lavabo. Faites-vous aider pour vous passer les produits. Mouillez le poil dessus et dessous sans oublier la tête. Appliquez le shampooing et faites mousser. Ne frottez pas au risque de former les nœuds. Rincez abondamment. Vous pouvez utiliser un démêlant qui gaine le poil. Enfin, épongez au maximum à l'aide d'une ou plusieurs serviettes. Vous pouvez aussi le nettoyer régulièrement avec des lingettes adaptées.

Lingettes nettoyantes

Idéales pour nettoyer en douceur les yeux, les oreilles et les pattes de votre chat (ou de votre chien), tout en respectant la peau de votre animal.



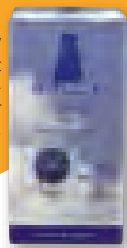
Shampooing pour chat Beaphar
À base de thé blanc et de soie. Hydrate en profondeur la peau de votre chat et nourrit son poil.



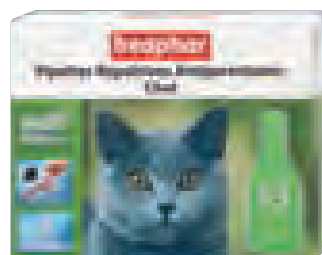
Entre nous

« Le marquage du territoire à l'urine est une pratique réalisée par les mâles non castrés et les femelles, au moment des chaleurs essentiellement. Les odeurs dégagées sont très désagréables et il existe des produits qui limitent cette pratique. N'hésitez pas à demander conseil en magasin ! »

Diffuseur Feliway
Phéromones d'apaisement émotionnel du chat dans l'environnement. À utiliser pour éviter et stopper le marquage urinaire, ou les griffades.



Collier réfléchissant pour chat et chaton
Préventif contre les puces, tiques et moustiques.



Pipettes insectifuges pour chat
3 pipettes pour 3 mois d'utilisation.



Pipettes Fipromedic pour chat

Médicament antiparasitaire à base de fipronil qui permet d'éliminer les puces et les tiques. Efficacité contre les puces jusqu'à 5 semaines. Efficacité contre les tiques jusqu'à 2 semaines. Pour chat de plus de 2 mois et/ou de 1 kg.

Coupe des griffes: mode d'emploi

L'entretien des griffes est un acte indispensable, et parfaitement indolore pour tous les chats vivant en appartement.

Les chats qui ont accès à un jardin choisissent un arbre pour se limer les griffes. En revanche, ceux qui vivent à l'intérieur ont besoin d'un dérivatif et « se vengeront » sur les meubles ! Pour limiter les dégâts, habituez-le à une coupe régulière de ses griffes.

Posez l'animal sur une table. La première fois, faites-vous aider par une autre personne qui le maintiendra doucement. Pendant ce temps, concentrez-vous sur les griffes à couper. Une fois habitué, vous pourrez réaliser l'opération sans aide.

Faites ressortir les griffes en saisissant l'extrémité de la patte. Pressez délicatement la dernière phalange de la griffe à couper, entre vos deux doigts. À l'aide d'un coupe-griffe spécifique, coupez la partie translucide de l'ongle.

Attention à ne pas toucher la partie rose. Vous pourriez provoquer un petit saignement et faire mal à votre chat. Si c'est le cas, appliquez un coton imbibé avec de l'eau oxygénée à 10 %, jusqu'à l'arrêt du saignement.

Répétez l'opération pour les dix ongles des pattes avant. Ne coupez les ongles des pattes arrière que s'ils sont trop longs. Renouvelez la coupe en moyenne toutes les 3-4 semaines. Si votre chat ne se laissait pas faire, demandez à votre vétérinaire de vous montrer et de vous aider.

Sachez toutefois que couper ses griffes n'enlèvera pas à votre chat son besoin de griffer. Offrez-lui donc un griffoir, un paillason ou mieux un arbre à chat pour qu'il puisse continuer de se défouler.



Surveillez ses dents

Un chat en pleine forme a des dents bien blanches. Même si les vraies caries sont rares chez les chats, des pâtes, des gels dentaires et des brosses à dents conçus pour les chats existent. Une hygiène régulière permet d'espacer les séances de détartrage qui ont lieu chez le vétérinaire grâce à un appareil à ultrasons tous les ans voire tous les deux ans.

Appliquez-lui un antiparasitaire

Un signe doit vous alerter : la présence de petits grains noirs - les excréments des puces - facilement repérables lorsque vous écarterez la fourrure près de la queue et au niveau du cou.

Si vous n'apercevez rien, votre animal ne présente pas de puces mais pour continuer à le protéger, vous pouvez appliquer un insectifuge en prévention. Par contre, si vous découvrez des petits points noirs dans le pelage, il faut traiter votre chat avec un insecticide. Colliers, shampooings, poudres, sprays, mousses : les produits antiparasitaires ne manquent pas.

Selon le degré de docilité de votre chat, choisissez celui qui présente le moins de contraintes d'utilisation. Parallèlement, n'oubliez pas de traiter l'environnement du chat (panier, tapis, couverture...) à l'aide de produits complémentaires.

On a trop souvent tendance à se concentrer sur le chat en négligeant les lieux où continuent de se reproduire les puces notamment. Avant d'appliquer un produit, n'oubliez jamais de lire très attentivement la notice indiquant d'éventuelles contre-indications. Respectez aussi le dosage indiqué.

CHAT BIEN AU CHAUD...



Sofa suédiva Wouapy
Divers coloris.

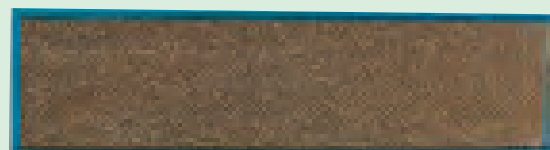


Igloo confort
Divers coloris.

LA BOUTIQUE



Arbre à chat Yéti
En sisal naturel et fourrure synthétique à poils longs.
Dimensions : 37 x 37 x H 125 cm.



Griffoir pour chat
En carton. Dimensions : 48 x 13 cm.



Canne à pêche
Jouet avec organe sonore imitant le paillement d'un oiseau.



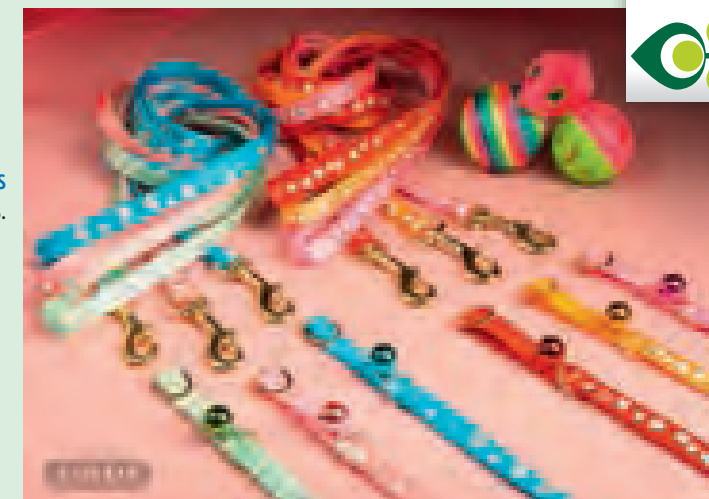
Poteau griffoir
En sisal naturel et peluche.
Dimensions : 40 x 40 x H 62 cm.

SE PROMENER ET VOYAGER!

Panier de transport Flower
À porter sur l'épaule ou à la main.
Diverses tailles.



Gamme laisses et colliers
Différentes matières disponibles.



Panier de transport Atlas 10
Abreuvoir inclus.
Dimensions : 48 x 32,5 x H 29 cm.



Chatière blanche magnétique 4 positions

Porte pour chat jusqu'à 7 kg.
Seul l'animal muni d'un collier magnétique pourra traverser la porte.



Caméra CAT VIDEOCAM

Petite et légère (32 g) avec vision nocturne jusqu'à 2 mètres et détecteur de mouvement.



POUR SON PETIT COIN!



Maison de toilette Cat's Fashion
Vendue avec filtre. Dimensions : 50 x 39 x H 39 cm.



Bac à litière
Vendu avec une pelle.
Dimensions : 58 x 39 x H 17 cm.

Maison de toilette Prima
Avec porte, poignée et filtration des odeurs sur charbon.
Dimensions : L 30 x P 48 x H 39 cm.

yocky
nutrition

NOUVELLE GAMME !

**À LA VOLAILLE
FRAÎCHE**

ÉLABORÉ
SOUS
CONTRÔLE
VÉTÉRINAIRE
★ ★ ★



GAMME COMPLÈTE POUR CHIENS ET CHIOTS

**CONTRIBUE À LA SANTÉ
ET AU BIEN-ÊTRE DE VOTRE CHIEN**



SERVICE CONSOMMATEURS : APEX, 36 rue du Leinster, BP 4109, 44241 LA CHAPELLE SUR ERDRE cedex - magasin-point-vert.fr

© 2011 Apex / Nutri-Vert